

Pera Hotel

Lüleburgaz

SÜRDÜRÜLEBİLİRLİK RAPORU



Doküman No	-SYS-001
Yayın Tarihi	01.02.2025
Revizyon No	00
Revizyon Tarihi	
Sayfa No	1 / 47



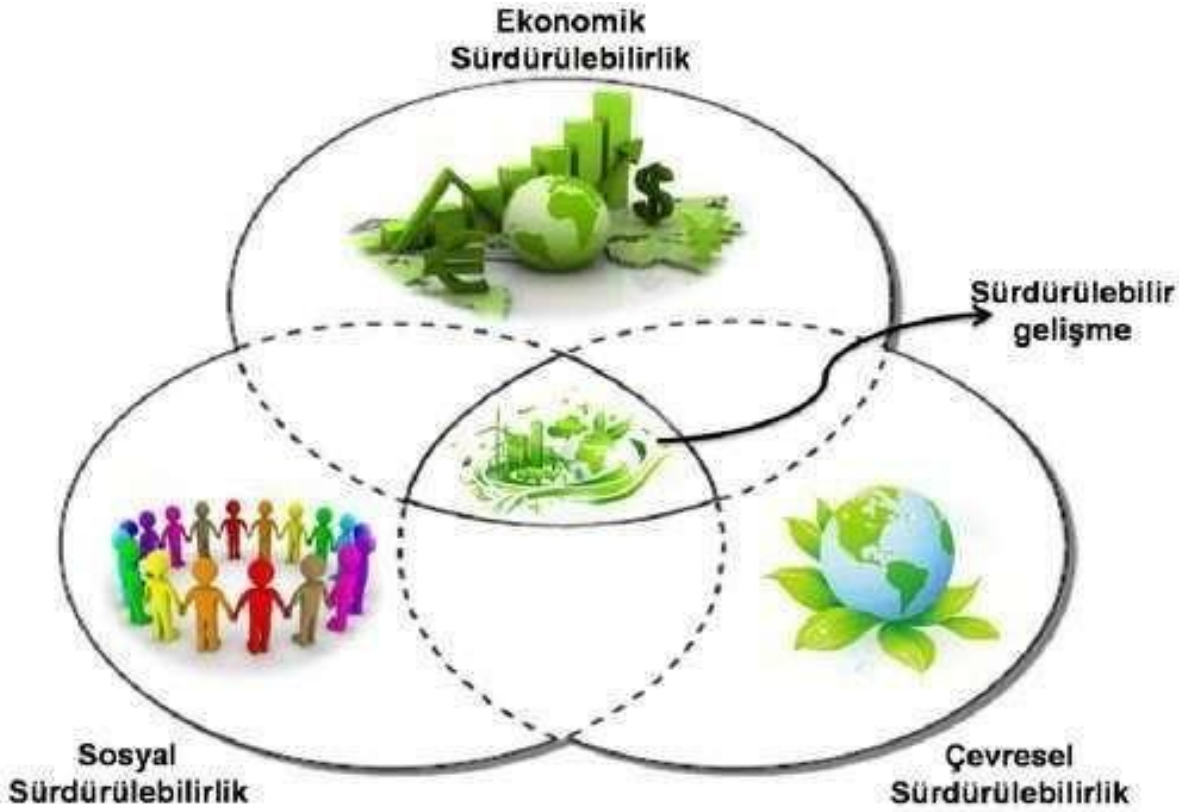
“Sürdürülebilir turizm ve kalkınma konusunda sorumluluklarımızın bilincinde ve kararlıyız. Gelecek nesiller için daha iyi bir dünya bırakmaya çalışıyoruz. Kurumsal vizyonumuz, misyonumuz, kültürümüz, değerlerimiz ve etik ilkelerimiz bu sorumluluklarımızı yerine getirirken bize yön veriyor.”

Doküman No	-SYS-001
Yayın Tarihi	01.02.2025
Revizyon No	00
Revizyon Tarihi	
Sayfa No	2 / 47

Turizm sektörünün önde gelen butik markalarından biri olarak sürdürülebilir turizm konusunda sorumluluklarımızın bilincindeyiz. Bu yüzden sadece misafirlerimizin değil çalışanlarımızın da bilinçlenmesini aynı derecede önemsiyoruz. Sosyal sorumluluk farkındalığını sürekli olarak artırıyor ve çevre dostu yönetim şeklini tutarlı bir biçimde uyguluyoruz.

Yönetim şeklimizin temeli “sürdürülebilir turizm”e dayanıyor. Bizden sonraki nesile daha yaşanabilir bir çevre bırakmak için, ürün ve hizmetlerimizi en yüksek kalitede tutarken bile doğal kaynaklarımızı sürdürülebilir bir yöntemle kullanıyoruz.

Şirket olarak, yeni bir şey yapmaktansa, eskiyi geri dönüştürerek yeni bir ürün sunmak ana mottolarımızdan birisidir.



Doküman No	-S1S- 001
Yayın Tarihi	01.02.2025
Revizyon No	00
Revizyon Tarihi	
Sayfa No	3 / 47

RAPOR HAKKINDA

Tesis olarak, faaliyetlerimiz ve etkileri hakkında paydaşlarımızı şeffaf ve etkin bir şekilde bilgilendirmek özel önem atfettiğimiz konuların başında gelmektedir. Bu doğrultuda senelik dönemlerle yayınlamayı hedeflediğimiz sürdürülebilirlik raporları şeffaf ve hesap verebilir bir organizasyon olmak adına yararlandığımız önemli bir araç konumunda olacaktır.

İş yaşamında faaliyet göstermeye başladığımız günden bu yana işimizin sürdürülebilirliği için hem sosyal, hem de çevresel içerikli pek çok yatırım yaptık ve yapmaya devam ediyoruz. 2024 yılından itibaren üçlü performansımızı tüm paydaşlarımızla paylaşmak üzere çalışmalara başladık. Bu ilk sürdürülebilirlik raporumuz ile ekonomik, çevresel ve sosyal performansımızı çalışanlarımıza, müşterilerimize ve diğer paydaşlarımıza aktarmayı hedefliyoruz. Bu raporu hazırlama sürecinde kilit paydaşlarımızın Otelimizden sürdürülebilirlik çerçevesindeki beklentilerini araştırmaya ve incelemeye başladık. Düzenli olarak hazırlamayı planladığımız bu raporu gelecekte de etkilerimizi yönetmeye yönelik atacağımız adımları paylaşacağımız önemli bir iletişim aracı olarak görüyoruz.

Tesis olarak turizmde sürdürülebilirlik çalışmalarının çevresel ve kültürel miras üzerindeki olumsuz etkileri en aza indirdiğinin ve sürdürülebilir turizmin getirdiği sorumlulukların bilincindeyiz. Gelecek nesiller için daha iyi bir dünya bırakmaya çalışıyoruz. Bu doğrultuda çevresel etkilerin azaltılması, enerji, su ve atık yönetimi, kültürel ve sosyal mirasın korunması, yerel halka ekonomik ve sosyal olarak fayda sağlama ve çevreyi koruma gibi sürdürülebilirlik kavramı içinde yer alan birçok konuda çalışmalarımıza devam etmekteyiz. İklim değişikliğinin ve küresel ısınmanın öneminin her geçen gün daha çok hissedildiği günümüz dünyasında üzerimize düşen sorumluluğu en iyi şekilde yerine getirmeyi amaç edinmekte, çevre bilincinin çalışanlarımız tarafından benimsenmesi için çaba göstermekteyiz. Sürdürülebilirlik risklerinin etkin biçimde yönetilmesi ve sürdürülebilir büyümenin uzun vadeli stratejilerle sağlanmasına odaklanarak başarımızı her geçen gün arttırmayı hedeflemekteyiz.

Doküman No	-S1S- 001
Yayın Tarihi	01.02.2025
Revizyon No	00
Revizyon Tarihi	
Sayfa No	4 / 47

İÇİNDEKİLER

BAŞLIK.....	1
GİRİŞ	2
RAPOR HAKKINDA.....	3
İÇİNDEKİLER.....	4
HAKKIMIZDA.....	5
KAPSAM	7
SÜRDÜRÜLEBİLİR YÖNETİM SİSTEMİ	-8-9-10
YASAL UYUM	11
PAYDAŞLAR VE İLETİŞİM.....	12
PERSONEL HAYATI.....	13
ERİŞİLEBİLİRLİK.....	14
SATIN ALMA	14-15
ÇEVRE VE DOĞA KORUMA	16
ENERJİ YÖNETİMİ.....	17
SU YÖNETİMİ VE ATIK SU	18
GIDA ATIĞI VE KATI ATIK	19
SÜRDÜRÜLEBİLİR KAPSAMINDA GERÇEKLEŞMESİ PLANLANAN HEDEFLER.....	20
KARBON AYAK İZİ YÖNETİMİ	20
KALİTE POLİTİKASI	21
KÜLTÜREL SÜRDÜRÜLEBİLİR POLİTİKASI	22
KÜLTÜREL ALAN TANITIMI	23
ÇEVRE KORUMA ATIK YÖNETİMİ POLİTİKASI	24
ÇOCUK HAKLARI SÖMÜRÜ VE TACİZ POLİTİKASI	25
ENERJİ VERİMLİLİĞİ POLİTİKASI.....	25-26
İNSAN KAYNAKLARI POLİTİKASI	27-28-29
İŞ SAĞLIĞI VE İŞÇİ GÜVENLİĞİ POLİTİKASI.....	30
KADIN HAKLARI VE CİNSİYET EŞİTLİĞİ POLİTİKASI	30
SOSYAL SORUMLULUK POLİTİKASI	31
BİLGİLENDİRME	32
TARİHİ VE DİNİ YERLERİ ZİYARET EDERKEN DİKKAT EDİLMESİ GEREKEN KURALLAR.....	33-34-35-36
KORUNAN ALANLARDA UYULMASI ZORUNLU KURALLAR.....	37-38
ÇEVREYE ETKİLER.....	39-41
AVLAK ALAN-BİYOÇEŞİTLİLİK	42-44
ULAŞIM HARİTASI	45-47

Doküman No	-SYS- 001
Yayın Tarihi	01.02.2025
Revizyon No	00
Revizyon Tarihi	
Sayfa No	5 / 47

1. HAKKIMIZDA

Vizyonumuza ulaşmak yolunda; adına yayınlanan bu sürdürülebilirlik raporu ile tesisimizin sürdürülebilirlik performansı ve etkileri tüm paydaşlarımızın dikkatine sunulmaktadır.

Misafir memnuniyetini ön planda tutan bir Turizm yatırım şirketi olan, sorumlu üretim, hizmet ve tüketim sağlamayı hedeflemekteyiz ve bunu sürekli hale getirmek için çalışmalarımız devam etmektedir.

Lüleburgaz Pera Otel, misafirlerine konforlu, huzurlu ve keyifli bir konaklama deneyimi sunmak için hizmet vermektedir. Lüleburgaz'ın merkezine yakın, stratejik bir konumda bulunan otelimiz, iş seyahatlerinden tatil planlarına kadar her türlü ihtiyaca hitap eden olanaklar sunmaktadır.

Modern tasarımı, sıcak atmosferi ve kaliteli hizmet anlayışıyla Pera Otel, her misafirine kendini özel hissettirmeyi amaçlamaktadır. Yüksek standartlardaki odalarımız, gelişmiş olanaklarla donatılmıştır ve her türlü konforu sağlamak için özenle tasarlanmıştır. Ayrıca otelimizde sağlanan geniş imkanlarla, iş toplantıları, özel etkinlikler ve organizasyonlar için de mükemmel bir ortam sunulmaktadır.

Müşteri memnuniyetini her zaman ön planda tutarak, güler yüzlü ve profesyonel ekibimizle sizlere en iyi hizmeti vermek için sürekli olarak kendimizi geliştiriyoruz. Otelimizdeki misafirperverlik anlayışı, Lüleburgaz'ın sıcak ve samimi atmosferiyle birleşerek unutulmaz bir konaklama deneyimi yaratmaktadır.

Lüleburgaz'a geldiğinizde, dinlenmek, işlerinizi verimli bir şekilde tamamlamak veya sadece gezip görmek için doğru adres Pera Otel olacaktır. Sizi aramızda görmekten mutluluk duyarız!

SÜRDÜRÜLEBİLİRLİK POLİTİKASI

Enerji ve su kaynaklarının verimli kullanımını teşvik ediyor ve atık miktarını azaltmayı hedefliyoruz. Yerel ekosistemi korumak ve biyoçeşitliliği desteklemek için çevresel etkileri minimize ediyoruz. Geri dönüşüm ve atık yönetimi konusunda personelimize ve misafirlerimize bilinçlendirme yapıyoruz.

Sosyal ve Kültürel Hassasiyet:

Yerel topluluklarla iş birliği yaparak ekonomik ve sosyal kalkınmayı destekliyoruz. Yerel kültürel değerleri ve mirası koruyor ve teşvik ediyoruz.

Tüm personelimizin adil iş uygulamaları, eşitlik ve çeşitlilik prensiplerine uyduğunu sağlıyoruz.

Ekonomik Sürdürülebilirlik:

Sürdürülebilir tedarikçilerle çalışmayı teşvik ediyoruz ve yerel ekonomiye katkıda bulunmayı hedefliyoruz.

Verimlilik ve maliyet tasarrufu sağlamak için süreçlerimizi sürekli olarak gözden geçiriyoruz.

Kalite Yönetimi:

Misafir memnuniyetini en üst düzeyde tutmak için kalite standartlarına sıkı bir şekilde bağlı kalıyoruz. Sürekli iyileştirme prensiplerine dayalı olarak Personelimizin sürekli eğitim ve geliştirmeyi taahhüt ediyoruz

İnsan Hakları ve Çalışan Hakları:

İş etiği standartlarına ve insan haklarına tam uyum sağlıyoruz.

Adil çalışma koşullarını destekliyor, her türlü ayrımcılığı reddediyoruz.

Sağlık ve Güvenlik:

Misafirlerimizin ve çalışanlarımızın sağlık ve güvenliğini en üst düzeyde tutmak için gerekli önlemleri alıyoruz.

Hijyen ve temizlik standartlarını sürekli olarak gözden geçirerek güvenli bir ortam sağlıyoruz.

Risk ve Kriz Yönetimi:

Riskleri değerlendiriyor, önlem alıyor ve sürekli olarak yönetim süreçlerimizi iyileştiriyoruz. Kriz durumlarında hızlı ve etkili bir şekilde hareket etmeyi sağlamak için kriz planlarını hazırlıyor ve güncelliyoruz.

Personelimizi acil durumlara hazırlamak ve müdahale yeteneklerini güçlendirmek için eğitim ve farkındalık programları düzenliyoruz.

Bu sürdürülebilirlik politikası, Tesis olarak sürdürülebilirlik hedeflerimize ulaşma ve daha iyi bir gelecek için taahhütlerimizi yerine getirme çabalarımızı yansıtmaktadır. Politikamızı sürekli gözden geçiriyor, güncelliyor ve tüm paydaşlarımızla paylaşıyoruz.

SÜRDÜRÜLEBİLİR TURİZM SORUMLUSU ATAMA YAZISI

Sürdürülebilir Turizm Programı kapsamında firmamızdaki uygulamaları yönetim adına koordine etmek , yürütmek ve rapor etmek üzere bir personelimizi Sürdürülebilir Turizm Sorumlusu olarak atamış bulunmaktayız.

Doküman No	-SYS-001
Yayın Tarihi	01.02.2025
Revizyon No	00
Revizyon Tarihi	
Sayfa No	7 / 47

2. KAPSAM

Bu belge, otelimizin tüm yönetim süreçlerini kapsayacak şekilde uyarlanabilen ve geliştirilebilen bir Sürdürülebilirlik Yönetim Sistemi (SYS)'nin temel çerçevesini oluşturmakla beraber kuruluşumuzun politikalarını ve uygulamaları ortaya koymaktadır.

Bu belge, otelin tüm paydaşları, misafirleri ve personeline yönelik hazırlanmıştır. Sistemimiz otelimizin büyüklüğüne ve kapsamına uygun olacak şekilde sürekli geliştirilmektedir.



Doküman No	-SYS-001
Yayın Tarihi	01.02.2025
Revizyon No	00
Revizyon Tarihi	
Sayfa No	8 / 47

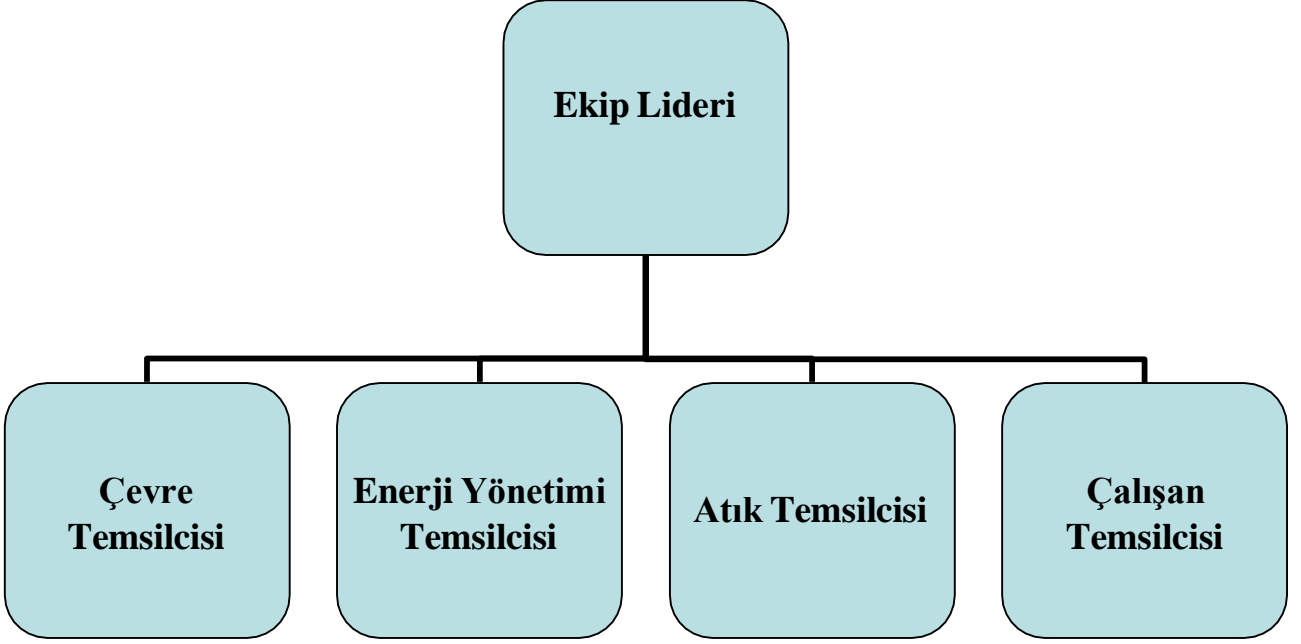
3.SÜRDÜRÜLEBİLİR YÖNETİM SİSTEMİ

Turizm ve sürdürülebilir uygulamaların lüks ve misafir konforuyla bir arada bulunabileceğine inanıyoruz. Sürdürülebilirlik felsefemizi benimseyerek, gezegenimizin korunmasına aktif olarak katkıda bulunurken misafirlerimiz için unutulmaz ve çevreye duyarlı bir deneyim sunmayı hedefliyoruz. Grubumuzun sürdürülebilirlik değerleri doğrultusunda, çevre dostu uygulamaları teşvik etmeye ve çevresel sorumluluk felsefesini geliştirmeye kararlıyız. Sürdürülebilirliğin sadece bir trend değil, operasyonlarımıza ve misafir deneyimimize yön veren temel bir ilke olduğuna inanıyoruz.

Vizyonumuzun ve değerlerimizin merkezinde sürdürülebilirlik önemli bir rol oynamaktadır. Misafirperverliğin gezegenimizin ve topluluklarımızın refahı ile uyumlu bir şekilde bir arada var olabileceğine inanıyoruz. Enerji verimliliğimizi, yenilenebilir enerji kullanımımızı, su tasarrufu, atık minimizasyonu ve sürdürülebilir tedarikimizi geliştirmek için sürekli çalışıyoruz.



Doküman No	-SYS-001
Yayın Tarihi	01.02.2025
Revizyon No	00
Revizyon Tarihi	
Sayfa No	9 / 47



Sürdürülebilir yönetim sistemimizin temeli risk analizine dayanmaktadır. Çevre, doğal afetler, toplum, kültür, ekonomi, kalite, insan hakları, sağlık, güvenlik başlıklarında risk analizi yapılmaktadır. Gerekmesi halinde yeni başlıklar da eklenebilmektedir.

Riskler analiz edildikten sonra risklerin gerçekleşmesi durumunda yapılacakları belirleyen bir kriz yönetim politikamız ve sistemimiz de bulunmaktadır. Bu belgenin ekinde risk analizi ve kriz yönetiminin nasıl yapılacağı yer almaktadır.

SYS kalite, ekonomi, yönetim, çevre, kültür, insan hakları, sağlık ve güvenlik konularında tüm çalışanlar tarafından belli politikaların uygulanmasını, hedefler belirlenmesini ve hedeflere ulaşıp ulaşılmadığının izlenerek işletme yönetim süreçlerinin sürekli iyileştirilmesini içermektedir.

Belirlenen hedeflere ulaşılması halinde yeni hedefler belirlenmektedir. Ulaşılamaması durumunda, hedeflerimiz, politika ve uygulamalarımız gözden geçirilir. Bu sayede sürekli iyileştirmeyi sağlamaya gayret gösteririz.

Doküman No	-SYS-001
Yayın Tarihi	01.02.2025
Revizyon No	00
Revizyon Tarihi	
Sayfa No	10 / 47

3.SÜRDÜRÜLEBİLİR YÖNETİM SİSTEMİ

Otelimiz, sürdürülebilirlikle ilgili olarak, Türkiye Sürdürülebilir Turizm Programı'nın üçüncü aşama yükümlülüklerini yerine getireceğini ve sürdürülebilirlik performansının artırılması için sürdürülebilir yönetim sisteminin sürekli iyileştirilmesini taahhüt eder.

Sektörün durumu, çevresel, toplumsal, teknolojik, ekonomik ve kültürel riskler, mevzuat kaynaklı değişiklik ve güncellemeler dolayısıyla yönetim sistemimiz sürekli gözden geçirilmekte, gerekli olması durumunda sistem ve politikalar güncellenmektedir.

Yukarıda belirtilen adımlar özetle Planla-Uygula-Kontrol Et-Önlem Al (PUKÖ) yaklaşımı olarak ifade edilebilir



Şekil 1. PUKÖ Döngüsü

Planla: Otelimiz çevre, toplum, kültür, ülke ekonomisi ve yönetim sistemi konularına önem vermekte ve hedefler belirlemektedir. Belirlenen hedeflere ulaşabilmek için izlenecek yol haritası ve eylemleri planlamaktadır.

Uygula: Otelimiz çevresel, kültürel, sosyal, insan hakları, sağlık ve güvenlik ile ilgili temel politikalarını ve uygulamalarını belirler. Bunları, ilgili personel tarafından tanımlanan aralıklarla izler, ölçer ve kaydeder.

Kontrol et: Otelimizde hem personel hem de müşterilerden gelen geri bildirimler izlenir ve kaydedilir. Gerekmesi halinde düzeltici önlemler alınır.

Önlem al: Otelimizin kontrol et adımı belirlenen sorunları düzeltmek için harekete geçtiği adımdır. Düzeltici önlem ve işlemler kayıt altına alınarak arşivlenir.

Doküman No	-S1S- 001
Yayın Tarihi	01.02.2025
Revizyon No	00
Revizyon Tarihi	
Sayfa No	12 / 47

5.PAYDAŞLAR VE İLETİŞİM

Otelimiz, tanıtımda tüm kesimlere doğru bilgi verir. Tanıtımda her zaman gerçek görsel materyal kullanır. İnternet sitesinde, sosyal medya hesaplarında ve diğer basılı ve yazılı tanıtım kanallarında ve pazarlama iletişiminde otelimiz, ürün ve hizmetleri açısından şeffaf ve gerçekçi bir yapıya sahiptir.

Otelimiz aynı zamanda politika ve sürdürülebilirlik ile ilgili yaptıklarını, eylem ve işlemlerini de çalışanları ve müşterileri ile açık ve şeffaf şekilde paylaşmaktadır. Bunu yapmak için otelimizin internet sitesi kullanılmaktadır. İnternet sitemizde sürdürülebilirlik performansı hakkında periyodik raporlar yayımlanmaktadır. Bu raporlar konusuna uygun periyotlarda düzenlenir.

Otelimizde sürdürülebilirlik performansımız, politikalarımız ve uygulamalarımız ile ilgili olarak müşterilerimizden, kamu kurumlarından, belediyelerden, çalışanlardan, çevre halkından ve diğer ilgili tüm kişi ve kurumlardan geri bildirim almayı hedefleyen bir sistem mevcuttur. Bu sistem aracılığıyla hem personelimizin hem de müşterilerimizin geri bildirimlerini alırız.

Sistemimiz müşterilerimizin ve personelimizin hızlı, basit ve etkili şekilde geri bildirim yapabilmesini sağlayacak ve teşvik edecek şekilde düzenlenmiştir.

Bu sistem, misafirler için anket uygulamaları, sosyal medya hesaplarının düzenli takibi, çalışanlar için e-posta, mesajlaşma servisleri ve diğer iletişim kanalları, diğer tüm paydaşlar için ise e-posta ile iletişim ve bunların düzenli takibini içerir.

Müşteri deneyimi: Otelimizde müşteri memnuniyetine önem verilir. Müşteri memnuniyeti, sürdürülebilirlik ile ilgili yukarıda açıklanan sistemden gelen geri bildirimleri içerir. Alınan sonuçların analizi yapılır. Olumsuz geri bildirim ve buna verilen yanıtlar kaydedilir ve gerekli önlemler alınır.

Personel katılımı: Otelimizin yönetim sisteminin en önemli unsuru çalışanlarımızdır.

Çalışanlarımız yönetim sistemimizde ve sürdürülebilirlikle ilgili politika ve uygulamalarımızda neler yapmaları gerektiğini bilmektedirler. Çalışanlarımızın yapmaları gerekenler yazılı olarak tanımlanmış, kendilerine iletilmiş ve gerekli eğitim ve yönlendirmeler düzenli olarak yapılmaktadır. Bu konudaki eğitimler kayıt altına alınır.

Çalışanlarımız yönetim sistemimizin ve sürdürülebilirlik performansımızın geliştirilmesi ve sürekli iyileştirilmesinde aktif rol alırlar. Çalışanlarımızdan gelen geri bildirimler doğrultusunda sistemimizi gözden geçiririz ve iyileştiririz.

Doküman No	-SY- 001
Yayın Tarihi	01.02.2025
Revizyon No	00
Revizyon Tarihi	
Sayfa No	13 / 47

. PERSONEL HAYATI

Sürdürülebilirlik politikalarımız ve yönetim sistemimiz doğrultusunda oryantasyon eğitimleri dahil; çalışanlara sürdürülebilirlikle ilgili ve çalışma alanlarına ilişkin periyodik eğitim programları, işbaşı eğitimleri, yasal mevzuat gereği alınması gereken eğitimler ve rehberlik destekleri verilir. İş Sağlığı ve Güvenliği eğitimleri, Mutfak/servis/masaj vb. personel için hijyen eğitimleri, su ve enerji tasarrufu, kimyasal madde kullanım kuralları, yangından korunma, ilk yardım, vb. konularında yıllık eğitim planları uygulamaktayız.

Çalışanlarımız tüm eğitim materyallerimize ücretsiz ve açık bir şekilde erişebilmektedir.

Otelimiz 4857 sayılı İş Kanunu'nun ilgili hükümlerine uymayı taahhüt etmektedir ve çalışana en az asgari ücret vermektedir.

Ayrıca 5510 Sayılı Sosyal Sigortalar ve Genel Sağlık Sigortası kanununa ve 6331 Sayılı İş Sağlığı ve Güvenliği Kanununa uyumu da otelimiz taahhüt eder.

Genç ve kadın çalışanların sektörde olmasını destekliyoruz.

Kadın çalışan sayısının artırılması ve yerel istihdamın desteklenmesi başlıca hedeflerimiz arasındadır.

Personellerimizin İş Güvenliği, Hijyen ve Sanitasyon Eğitimi, Sürdürülebilirlik Eğitimi konularında uzman kişilerden eğitim almış ve sertifikalandırılmıştır.

Otelimiz, çalışanlarına eşit fırsatlar sunmayı ve cinsiyet dengesini önemsemeyi amaç edinmiştir. Bu doğrultuda, çalışanlarımızın yeteneklerine ve deneyimlerine bağlı olarak işe alınmaları sağlanmakta, cinsiyet ayrımcılığına asla izin verilmemektedir.

Müşterilerimiz ve çalışanlarımızın mutluluğu bizim önceliğimizdir.

Her zaman olduğu gibi, hizmet kalitemizi yükseltmek için çaba sarf etmeye devam edeceğiz.

Doküman No	-SYS- 001
Yayın Tarihi	01.02.2025
Revizyon No	00
Revizyon Tarihi	
Sayfa No	14 / 47

6.ERİŞİLEBİLİRLİK

Otelimiz, imkanları dahilinde herkes için erişilebilir turizm hizmetleri sunmayı taahhüt eder ve erişilebilirlik düzeyi hakkında müşterileri ve paydaşlarını internet sitesi aracılığıyla açık ve doğru şekilde bilgilendirir.

Otelimiz ayrıca erişilebilirlikle ilgili yasal düzenlemelere tam uyum sağlamayı ve bu konuda sürekli iyileştirmeyi takip ve taahhüt etmektedir. Tesisimiz 25 odalıdır. Engelli oda zorunluluğumuz yoktur. Engelli odamız bulunmamaktadır.

7.SATINALMA

Satın alma politikamız yerel, çevreye duyarlı, adil ticarete dayalı ve verimli satın almaya yönelik politikaları içermektedir.

Otelimiz tarafından mal ve hizmet kaynaklarımız izlenmektedir. Tedarikçilerimiz ile belirli aralıklarla görüşmeler yapmaktayız.

Yerel satın alma: Otelimiz mal ve hizmet satın alırken kaliteli ve makul fiyatlı olması kaydıyla yerel tedarikçilere öncelik vermektedir. Bu nedenle tedarikçi listesini güncellemekte ve tedarikçilerini bilgilendirmektedir. Bölge halkından alınan mal ve hizmetlerin oranı ölçülmektedir.

Otelimiz mal ve hizmet satın alırken ithal ürünler için kaliteli ve makul fiyatlı olması kaydıyla adil ticaret tedarikçilere de öncelik vermektedir.

Çevreye duyarlı satın alma: Otelimiz satın alımda çevreye duyarlı bir politika izlemektedir, gıda ve katı atığı azaltmak üzere verimli satın alma, enerji tasarrufu ve su tasarrufuna önem vermektedir.

Otelimiz, satın alımlarında çevreye duyarlı ürünlere (çevre etiketli ürünlere) öncelik vermektedir. Satın alınacak ürün grubunda çevre etiketli ürünler yoksa ilgili ürünlerini, üretimi ve diğer tüm süreçleri çevreye zarar vermeyen tedarikçi ve üreticilerden seçer.

Tedarikçilerde aranabilecek örnek sertifikalar ISO14001, ISO50001, ISO14064, ISO20400 gibi belgelerdir. Tedarikçilerde aranan sertifikalar yok ise Adil ticaret uygulanır.

Doküman No	-SİS- 001
Yayın Tarihi	01.02.2025
Revizyon No	00
Revizyon Tarihi	
Sayfa No	15 / 47

7.SATINALMA

Ahşap, kâğıt ve diğer kimyasallar için çevre sertifikalı (FSC, MSC, AB-EcoLabel, vb.) veya kaynağı takip edilebilen ürünler tercih edilmektedir.

Tehdit altındaki türler ve satılması yasak olan türler (balık, ağaç, bitki, av hayvanı, vb.) otelimizde alınmamakta ve kullanılmamaktadır.

Otelimizin çevre sertifikalı, yerel ve adil ticaretle satın alma ile ilgili hedefleri bulunmaktadır. Bu çerçevede, satın alımlarımızda yerel ve adil ticaret tedarikçilerinin oranının ve sayısının artmasını hedeflemekte ve buna özen göstermekteyiz.

Verimli satın alma: Satın alma politikamız, yeniden kullanılabilir, iade edilebilir ve geri dönüştürülmüş malları tercih etmektedir.

Otelimiz ayrıca, toplu alıma ve dökme ürün alımına öncelik vermektedir. Bu sayede otelimize daha az sayıda nakliyat yapılmakta, daha az sera gazı emisyonu üretilmektedir.

Otelimize gelen ürünlerde gereksiz ve fazla plastik, naylon, kâğıt, cam, ahşap ambalajların olmaması temel önceliğimiz ve tercihimizdir.

Sarf malzemesi ve buklet ürünlerin satın alımında tek kullanımlık ürünlerden ve gereksiz ambalajdan (özellikle plastikten) kaçınılmaktadır. Sarf malzemeleri ve tek kullanımlık ürünlerin satın alınması ve kullanımı izlenmekte ve yönetilmektedir.

Doküman No	-SYS-001
Yayın Tarihi	01.02.2025
Revizyon No	00
Revizyon Tarihi	
Sayfa No	16 / 47

8.ÇEVRE VE DOĞA KORUMA

Kaynaklarımızı en verimli şekilde koruyarak çevre kirliliğini önlemek ve doğayı korumak, atıklarımızın miktarını azaltmak, geri dönüşüm sağlamak veya zararsız hale getirmek ana hedefimizdir. Çevresel etkilerimizin farkında olarak gerekli önlem ve aksiyonların alınması için çaba gösteriyoruz.

İşletmemizde iç ve dış müşteri şartlarının yanı sıra uluslararası ve ulusal yasal şart ve mevzuatlara uygun ürün ve hizmetlerimizin gerçekleştirilmesi ve sunumunda; kirliliğin önlenmesini ve sürdürülebilirliği sağlayarak, sosyal sorumluluk bilinciyle çevre dostu bir kurum olabilmeyi taahhüt ederiz.

Bu taahhüdümüzü gerçekleştirirken;

Çevreye yaptığımız etkileri belirliyoruz ve kontrol altında alıyoruz.

Kirlilik ile ilgili riskleri acil durumlara (yangın, patlama, sel, deprem, sızıntı, vb.) hazırlıklıyız ve yasal düzenlemelere uyuyoruz.

Atıklarımızı minimuma indirmeye, kirliliği kaynağında önlemeye, enerjiyi verimli kullanmaya ve faaliyetlerimizin çevre üzerindeki etkilerini azaltmaya çaba gösteriyoruz.

Atık ayrıştırma ve atık miktarının azaltılması, doğal kaynakların verimli kullanılması faaliyetlerinde sürekli çevresel performansımızı iyileştiriyoruz.

Atıkların geri dönüştürülmesi ve bertaraf aşamasında takibini yapıyoruz.

Çalışanlarımızı kimyasal kullanımı, çevreye etkileri ve atıklar konusunda eğitiyoruz.

Çalışanlarımızı ve misafirlerimizi çevreye karşı duyarlı olmaları konusunda teşvik ediyor, çalışanlarımıza çevre bilinci ve enerjinin verimli kullanılması ile ilgili eğitimler vererek onları geliştiriyoruz.

Otelimizde enerji ve su tasarruflu sistemler kullanıyoruz

Tedarikçi ve paydaşlarımızı enerji verimliliği çalışmaları konusunda bilinçlendiriyor ve teşvik ediyoruz.

Karbon salınımında doğadaki hasarı minimuma indirmek için çevre örgütleri ve temaya ağaç bağışında bulunuyoruz.



9.ENERJİ YÖNETİMİ

Enerji tasarrufu: Otelimizin enerji tasarrufu politikası bulunmaktadır. Politika, enerji tüketiminin düzenli ölçülmesini, izlenmesini, azaltılmasını içermektedir.

Otelimiz enerji tüketimini enerji türüne göre gruplamaktadır, farklı birimlerin enerji tüketimleri izlenmektedir.

Otelimizde kullanılan toplam enerji türe göre ölçülmektedir.

Otelimiz, enerji tüketiminin yüksek olduğu faaliyetleri belirlemekte, bu alan ve faaliyetlerde enerji tüketimini azaltmak için düzeltici önlemler planlamakta ve uygulamaktadır (ısı yalıtım sistemleri, enerji tüketim sınıfı bulunan cihazlardan düşük tüketimlilerin tercih edilmesi, akkor gibi yüksek enerji tüketimli aydınlatmalar yerine led ampullerin kullanımı vs.). Ayrıca otelimiz enerji tasarruflu ekipmanlar kullanmaktadır.

Otelimiz enerji tasarrufu konusunda çalışanlarını ve paydaşlarını bilgilendirmekte ve eğitmektedir.



Otelimizde Sürdürülebilirlik kapsamında gerçekleşen çevresel unsurlar Kağıt tüketimini minimuma indirmek için tedarikçi, satın alma ve ofis işlerinde dijital kayıt sistemi başlatılmıştır.

Muhasebe' de faturalandırma işlemlerinde e-fatura uygulamaya geçilmiştir.

Ambalaj Atıkları toplanmakta ve yerel idareye kontrollü bir şekilde teslim edilmektedir.

Ortak alanlarda kullanılan elektrik, su ve enerji kaynaklarında kullanımını minimuma indirilmesi için bilinçlendirme çalışmaları yapılmıştır.

Tüm oda ve alanlarda kullanılan musluklarda su debi ayarlamaları 1 litre kabı 12 saniyede dolduracak şekilde ayarlanmıştır.

Tüm klima sistemi dereceleri 18-30 derece olarak ayarlanmıştır.

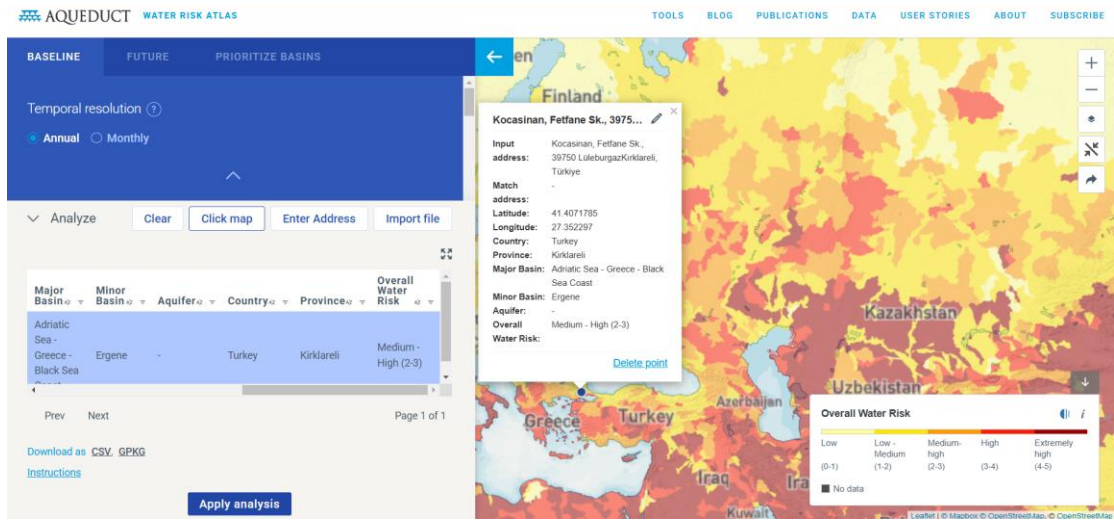
Tedarikçilerde ecolabel ürün kullanımı önceliklendirilmiştir.

Karbon salınımını azaltmak için yerel ve en yakın tedarikçilere öncülük verilmektedir.

Doküman No	-SYS-001
Yayın Tarihi	01.02.2025
Revizyon No	00
Revizyon Tarihi	
Sayfa No	18 / 47

10.SU YÖNETİMİ VE ATIK SU

Otelimizin, su tasarrufu politikası bulunmaktadır. Politikamız, su tüketiminin düzenli ölçülmesini, izlenmesini, azaltılmasını içermektedir. Otelimizin bulunduğu bölgede su riski durumu belirlenmiştir. Bunun için World Resources Institute tarafından hazırlanan Water Risk Atlas kullanılmaktadır.



Risk analizinde su riski ayrıca değerlendirilmiştir, su yönetimi planı yapılmıştır. Bu plan, su kullanımının ölçümü ve takibi ile su tüketiminin azaltılmasına yönelik hedef ve raporlamaları içermektedir.

Otelimizin su kullanım faaliyetleri nedeni ile deniz, göl gibi sularda yaşayan canlılar zarar görmemektedir. Yine de bu canlıların zarar görme ihtimali risk analizinde değerlendirilmiştir ve gerekli önlemler alınmıştır.

Otelimiz, suyun kullanımında tüm yasal gereklilik ve düzenlemelere uymaktadır. Su, yasal ve sürdürülebilir bir kaynaktan gelmektedir.

Su tüketimimizi ölçmekteyiz. Misafir veya geceleme başına kullanılan toplam su hesaplanmakta ve raporlanmaktadır. Bu belgenin ekindeki dosya ölçüm için kullanılmaktadır.

Su tüketimini azaltma hedeflerimiz bulunmaktadır. Buna yönelik olarak otelimiz düzeltici önlemler planlamakta ve uygulamaktadır. Otelimizde su tasarruflu ekipmanlar kullanılmaktadır. Otelimizde çarşaf ve havluların misafir isteğine bağlı olarak değiştirilmesi gibi iyi uygulamalar kullanılmaktadır.

Otelimiz su tasarrufu konusunda çalışanlarını ve paydaşlarını bilgilendirmekte ve yönlendirmektedir. Otelimiz atık suyunun çevreye zarar vermemesi için tüm imkanlarını seferber etmektedir.

Atık suyun bertarafı için yerel yönetimin belirlediği düzenlemelere uyulmaktadır. Bu konuda yasal gerekliliklere uyulmaktadır.

Doküman No	-SYS-001
Yayın Tarihi	01.02.2025
Revizyon No	00
Revizyon Tarihi	
Sayfa No	19 / 47

11.GIDA ATIĞI VE KATI ATIK

Otelimizde bir Katı Atık Yönetim Planı vardır. Plan, atık üretiminin düzenli ölçülmesini, izlenmesini, atıkların azaltılmasını, yeniden kullanımını, geri dönüşümü ve atık bertarafını içermektedir.

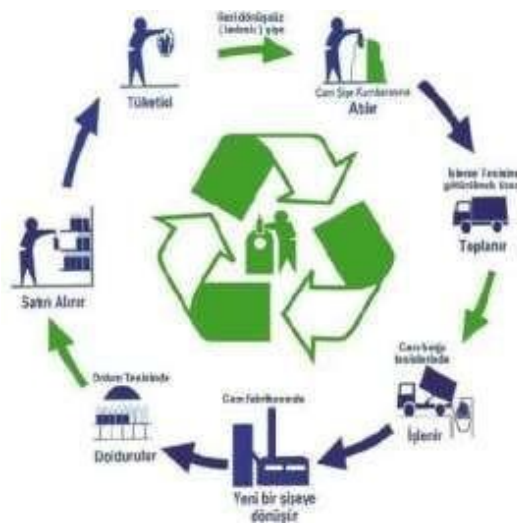
Katı atıklar gıda, geri dönüşebilir, zehirli/tehlikeli ve organik gibi türlerine göre ayrıştırılmakta, ayrıştırılırken geri dönüşüm ve yeniden kullanım durumları gözetilmektedir.

Otelimiz atık yönetimi konusunda çalışanlarını ve paydaşlarını düzenli olarak ve çeşitli görsel ve iletişim materyalleri ile bilgilendirmekte ve yönlendirmektedir.

Gıda atıkları da dahil olmak üzere katı atıklar türe göre ölçülmektedir. Otelimizde misafir veya geceleme başına katı atık miktarı hesaplanmakta ve raporlanmaktadır.

Otelimiz ayrıca, katı atık oluşumunun yüksek olduğu faaliyetleri ve risk alanlarını belirlemiştir. Gıda atıklarını ve israfı azaltmak için düzeltici önlemler planlamakta ve uygulamaktadır.

Katı atık bertarafının yerel nüfus veya çevre üzerinde olumsuz bir etkisi olmaması hedeflenmektedir. Katı atık yönetimi ile ilgili "Sıfır Atık Yönetmeliği" mevzuatına uyum sağlanmaktadır.



Doküman No	-SYS-001
Yayın Tarihi	01.02.2025
Revizyon No	00
Revizyon Tarihi	
Sayfa No	20 / 47

12.SÜRDÜRÜLEBİLİRLİK KAPSAMINDA GERÇEKLEŞMESİ PLANLANAN

Enerji ve su tüketimi oranını düşürmek için yıllık eğitim planlarını sürekli geliştirmek birinci önceliğimizdir.

Çevre dostu ve enerji verimliliği yüksek makina, ekipman ve tüketim malzemeleri ile sürdürülebilirliğin devamını sağlamak

Etkin atık yönetim program ile atık azaltma ve geri dönüşümlü atıkların evsel atığa karışmasını engellemek adına sıfır atık bilincini genele yaymak için projeler geliştirmek

Karbon salınımı ve doğadaki verilen hasarı bir nebze azaltmak adına tema ve çevre koruma örgütlerine her yıl bağış miktarını %1 oranında arttırmayı planlıyoruz.

Karbon salınımını azaltmak için onaylı tedarikçilerimizi belirlerken önceliğimiz elektrikli ve yeni yeşil karbon salınımı en düşük araçlar ile hizmet vermesi konusunda bilgilendirme çalışmalarının yaygınlaştırılması

Daha az karbon üreten enerjileri seçeceğiz

İklim değişikliği sorununun küresel bir konu olduğu bilinci ile özel sektör, hükümet, yerel idareler, sivil toplum kuruluşları ile birlikte çalışarak ortak çözümün parçası olacağız. Doğal hayatı koruma ve Yaban hayatı destekleme için sokak hayvanları için projeler geliştireceğiz

Atık miktarını her yıl %1 oranında azaltmak için projelere planlamaktayız.

Misafir odalarının en az %50 sinde kademeli geçiş programı ile tek kullanımlık buklet malzemelerinin sarfiyatının azaltılması için projeler üreteceğiz

KARBON AYAK İZİ YÖNETİMİ

Karbon ayak izi, birim karbondioksit cinsinden ölçülen, üretilen sera gazı miktarı açısından insan faaliyetlerinin çevreye verdiği zararın ölçüsüdür ve iki ana parçadan oluşur: doğrudan (birincil) ayak izi ve dolaylı (ikincil) ayak izi. Birincil ayak izi, Enerji tüketimi ve ulaşım (söz gelimi araba ve uçak) dahil olmak üzere fosil yakıtlarının yanmasından ortaya çıkan doğrudan CO2 emisyonlarının, ikincil ayak izi ise kullandığımız ürünlerin tüm yaşamın döngüsünden bu ürünlerin imalatı ve en sonunda bozulmalarıyla ilgili olan dolaylı CO2 emisyonlarının ölçüsüdür.

Sera Gazı ve Karbon ayak izini azaltma faaliyetlerimiz;

Gıda alımlarında israfı önlemek adına yeteri kadar alım yaparak bozulma, çürüme ve çöpe atılma riskine karşı önlem alınmaktadır.

Kağıt, cam ve plastik atıklarını yerinde ayırarak geri dönüşüme ve tekrar kullanılmasına destek olmaktadır.

Tüm elektronik ürünler bozuluncaya kadar kullanılmaya devam etmektedir. Gereksiz ve ihtiyaç dışı satın alımlar yapılmamaktadır.

Kullanılmayan aydınlatmaların kapatılmasına özen gösterilir ve duyarlı davranılır. Satın alımlarda toplu alımlar yapılır.

Doküman No	-SYS- 001
Yayın Tarihi	01.02.2025
Revizyon No	00
Revizyon Tarihi	
Sayfa No	21 / 47

13.SÜRDÜRÜLEBİLİR YÖNETİM SİSTEMİ POLİTİKALAR

KALİTE POLİTİKASI

Siz değerli misafirlerimize hizmet veren otelimizde, her biri kendi branşında tecrübeli, güler yüzlü ve deneyimli personelimize sizleri ağırlamaktan mutluluk duyacağız. Evinizin konforunda, huzurlu ve kaliteli bir konaklama deneyimi için doğru adrestesiniz.

Her zaman daha iyisi olabileceği inancı ile misafirlerimize sunmuş olduğumuz hizmetlerimizi sürekli ölçer, iyileştirmek için çalışmalar yaparız.

Kalite anlayışı, misafir odaklılık, çevreye verilen önemin artırılması, iş güvenliği ve gıda güvenliğinin sağlanması ve çalışanlarımızın işlerini bilinçli, doğru ve güvenli bir şekilde yapmaları için eğitimin sürekliliğine önem verir ve gerekli kaynakları sağlarız.

Ülke ve bölge politikalarına uyumlu çalışarak yeni yatırımlar yapar, bulunduğumuz konumda lider olmayı hedefleriz.

Yatırımlarımızda misafir beklentilerini dikkate alarak, gelişen ve güncel teknolojiyi uygulayarak kendimizi geliştirmek için tecrübelerimizi, bilgi ve becerilerimizi olumlu yönde kullanırız.

Açık ve şeffaf yönetim biçimimizi, profesyonellik, dürüstlük, çalışkanlık, güvenilirlik ilkelerimizle oluştururuz.

Tesis olarak misafirlerimize verdiğimiz önem, birbirimize ve ürettiğimiz hizmete olan saygı, sevgi ve güven ile hem misafirlerimizin hem de çalışanlarımızın kendilerini ayrıcalıklı hissetmesini sağlarız.

Ulusal ve Uluslararası pazarda faaliyet göstererek rekabet eden otelimiz her zaman lider kalabilmek için “üstün kalite” anlayışından ayrılmayacağını taahhüt eder.

Doküman No	-SYS- 001
Yayın Tarihi	01.02.2025
Revizyon No	00
Revizyon Tarihi	
Sayfa No	22 / 47

KÜLTÜREL SÜRDÜRÜLEBİLİR POLİTİKASI

Kültürel Mirasın Sunulması: Otelimiz, yerel halkın fikri mülkiyet haklarına saygı gösterir. Geleneksel ve çağdaş yerel kültürün otantik unsurları mutfağımızda, tasarımıımızda, dekorasyonumuzda değerlendirilir.

Eserler: Otelimiz, tarihsel ve arkeolojik eserleri alıp satmaz, ticaretine aracılık etmez ve bunları sergilemez.

Sürdürülebilir Yerel Gastronominin Tanıtımı: Otelimiz yerel ürünlerin tanıtılmasına ve tüketimine öncelik vermektedir. Tüm faaliyetlerinde gastronomide sürdürülebilirliği sağlamak için yenilikçi ve yaratıcı uygulamalar ortaya koymaktadır.

KIRKLARELİ’NİN TARİHİ ÇEŞMELERİ

Kırklareli kent merkezinde mevcut yazılı kaynaklara göre 15 adet geleneksel mahalle çeşmesi bulunduğu ancak bu çeşmelerden 4 adedinin Kırklareli Belediyesi’nin yürüttüğü çalışmalar neticesinde yıkılmış olduğu tespit edilmiştir. Günümüze ulaşan çeşmelerden ise ikisi farklı bir yere taşınmış, dördü geçirdikleri onarımlar neticesinde özgün durumlarını büyük ölçüde yitirmiştir. İl merkezinde bulunan Kadı Ali, Paşa, Kayyumoğlu, Hapishane, Kuru Paşa (Kayalık), Büyük Camii (Alman), Gerdanlı, Kocahıdır çeşmeleri Yüksek Anıtlar Kurulu’nun 20/04/1990 gün ve 646 sayılı kararı ile tescillenerek Kırklareli İl Merkezi ve İlçelerindeki Korunması Gerekli Taşınmaz Kültür Varlıkları Listesi’ne alınmıştır (Kırklareli Müze Müdürlüğü). Kent merkezindeki çeşmeler yoğun olarak şehrin ticaret hayatının da yaşandığı çarşı meydanı ve çevresi ile bu meydanın etrafında bulunan camilerin yakınında inşa edilmiştir. Şehrin çarşı meydanını Hızırbey Külliyesi ile Dingiloğlu Parkı’nın arasında kalan bölge oluştururken meydanın ortasında ve parkın köşesinde yer alan birer çeşme ile meydan vurgulanmıştır. Çeşmelerin konumlandırılmasında dikkat çeken diğer bir nokta da kentin ilçeleriyle ve diğer illerle bağlantısını sağlayan caddelerin sokaklarla kesiştikleri yerlerde olmalarıdır. İl merkezindeki çeşmelerin çoğu ilişkili oldukları sokaklara isimlerini vermiş ve bu özellikleri ile geleneksel sokak dokusunun algılanmasını sağlamıştır.

Şehrin fazla sayıda su kaynağına sahip olmasına rağmen mevcut çeşmelerin yeterli olmaması nedeniyle su sıkıntısı çektiği yıllarda Kayserili Hacı Hasan Ağa isimli bir şahsın inşa ve tamir ettirdiği çeşmeler ile bu sorun büyük ölçüde çözümlenmiştir. Şehir merkezinin çeşitli mevki ve mahallerindeki kaynakların sularındaki kalker oranının yüksek olması dolayısıyla şehrin kuzey ve kuzey batısında bulunan içilebilir nitelikteki kaynaklardan getirilen su ile çeşmeler beslenmiştir.

Kadı Ali Çeşmesi

Çeşme 1568-69 yılları arasında Köse Mihalzade Ali bin Hızır Bey tarafından inşa ettirilmiştir (Kırklareli İl Yıllığı, 1967). Dikdörtgen plan şemasıyla kesme küfeki taştan tek cepheli bir köşe çeşmesi olarak yapılan çeşme; Doğu Mahallesi'nde, Yanık Kışla ve Tırnova caddelerinin kesiştiikleri köşede, Kadı Camii karşısında yer almaktadır. Su, sivri kemerli bir niş içerisine yerleştirilmiş ayna taşındaki tek musluktan temin edilmektedir. Nişin iki yanında oturma taşı bulunmaktadır. Kemerin iç kısmında tepe noktasına yakın bir yerde inşa kitabesi yerleştirilmiştir. Çeşmenin ön yüzünü dikdörtgen bir çerçeve içine alan profillerle cepheye hareket kazandırılmış, üst kısmını çevreleyen saçak silmesiyle de yapımı tamamlanmıştır. Sonraki yıllarda saçak silmesinin üst kısmına taş ve betonarme malzemeyle ilave bir bölüm eklenmiştir. (Bu çalışma; Yard. Doç. Dr. İzzet Yüksek, Kırklareli Ün. Öğr. Üyesi ile Arş. Gör. Ali Yıldız, Kırklareli Ün. Öğr. Üyesinin "Tarihi Kırklareli Çeşmelerinin Geleneksel Kent Dokusu İçerisindeki Yeri ve Önemi" adlı bildirisinden alınmıştır.)

Paşa Çeşme

Çeşme, 1622 yılında caminin tamiri sırasında Külabi Ahmet Paşa tarafından yaptırılmıştır (Dursunkaya, 1948). Kocahıdır Mahallesi'nde, Paşa Camii avlu duvarının batı köşesine tek yüzlü bir duvar çeşmesi olarak kare plan şemasıyla yerleştirilen çeşme, kesme küfeki taştan inşa edilmiştir. Basık sivri kemerli bir niş içerisine yerleştirilen ayna taşı üzerinde tek musluk bulunmaktadır. Kemerin kilit taşı dışarıya doğru çıkıntı yapacak şekilde oturtulmuştur. Çeşmenin saçak kısmının üzerindeki ve ayna taşındaki süslemeleri çeşmeyi sadelikten kurtarmıştır. (Bu çalışma; Yard. Doç. Dr. İzzet Yüksek, Kırklareli Ün. Öğr. Üyesi ile Arş. Gör. Ali Yıldız, Kırklareli Ün. Öğr. Üyesinin "Tarihi Kırklareli Çeşmelerinin Geleneksel Kent Dokusu İçerisindeki Yeri ve Önemi" adlı bildirisinden alınmıştır.)

Kapan (Salı Yeri) Çeşmesi

Karakaş Mahallesi'nde, Kapan Camii avlu duvarına bitişik olarak 1771 yılında Kayserili Hacı Hasan Ağa tarafından yaptırılmıştır (Kırklareli İl Yıllığı, 1967). Geçirdiği onarımlar neticesinde, çeşmenin üzeri mermer kaplanmış ve günümüzde orijinalliği kalmamıştır. (Bu çalışma; Yard. Doç. Dr. İzzet Yüksek, Kırklareli Ün. Öğr. Üyesi ile Arş. Gör. Ali Yıldız, Kırklareli Ün. Öğr. Üyesinin "Tarihi Kırklareli Çeşmelerinin Geleneksel Kent Dokusu İçerisindeki Yeri ve Önemi" adlı bildirisinden alınmıştır.)

Kayyumoğlu Çeşmesi

Çeşme, Karacaibrahim Mahallesi'nde 1772 yılında eski İstanbul yolu üzerinde Kayserili Hacı Hasan Ağa tarafından yaptırılmıştır (Altuntaş, 1995). Dikdörtgen plan şemasına sahip bir köşe çeşmesi olarak inşa edilen çeşmenin tek yüzündeki yuvarlak kemerli bir niş içerisine yerleştirilen musluktan su sağlanmaktadır. Bu niş içerisinde kemerin tepe noktasına yakın bir seviyede çeşmenin inşa kitabesi, kemerin iki yanına birer kabara ve üst kısmına tamir kitabesi yerleştirilmiştir. Su haznesinin üzeri tonozla örtülü olan çeşmenin ön cephesinde üçgen alınlık

oluşturan bir saçak silmesi bulunmaktadır. (Bu çalışma; Yard. Doç. Dr. İzzet Yüksek, Kırklareli Ün. Öğr.Üyesi ile Arş. Gör. Ali Yıldız, Kırklareli Ün. Öğr. Üyesinin “Tarihi Kırklareli Çeşmelerinin Geleneksel Kent Dokusu İçerisindeki Yeri ve Önemi” adlı bildirisinden alınmıştır.)

Kara Umurbey Çeşmesi

Demirtaş Mahallesi’nde bulunan çeşme, pazar yerinde Hacı Süleyman isimli bir hayırsever tarafından 1844 yılında yaptırılmıştır. Pazar yerinde iken dört yüzlü bir meydan çeşmesi olan yapı bulunduğu yerden kaldırılarak bugünkü yerine taşınmıştır (Kırklareli İl Yıllığı, 1967). Günümüzde, çeşmenin tek cephesinde bulunan musluktan faydalanılmaktadır. Musluk, sivri kemerli bir niş içerisine yerleştirilen ayna taşı üzerinde yer almaktadır. Kare planlı olarak, kesme küfeki taş malzeme ile inşa edilen çeşme yer yer beton malzeme kullanılarak onarılmıştır. Ön cephedeki oturma taşı sonradan ilave edilmiştir. (Bu çalışma; Yard. Doç. Dr. İzzet Yüksek, Kırklareli Ün. Öğr.Üyesi ile Arş. Gör. Ali Yıldız, Kırklareli Ün. Öğr. Üyesinin “Tarihi Kırklareli Çeşmelerinin Geleneksel Kent Dokusu İçerisindeki Yeri ve Önemi” adlı bildirisinden alınmıştır.)

Hapishane Çeşmesi

Karakaş Mahallesi’nde bulunan çeşme, XIX. yüzyılın ikinci yarısında yapılmıştır. İki cepheli bir meydan çeşmesi olarak inşa edilen çeşmenin ismini aldığı Hapishane binası çeşmeye bitişik olarak sonraki yıllarda yapılmıştır (Kırklareli İl Yıllığı, 1967). İki cephesinde de yuvarlak kemerli birer niş bulunan çeşmenin günümüzde tek cephesi kullanılmaktadır. Kemer kilit taşlarının bir kısmı dikdörtgen şekilli olarak dışarıya doğru çıkıntı yapacak biçimde işlenmiştir. Çeşmenin köşe kısımları yuvarlatılmış pilastrlarla, üzeri profillendirilmiş çift sıra saçak silmesiyle şekillendirilmiştir. Kare planlı olan çeşme tümüyle sıva ile kaplanmışken günümüzde sıvanın büyük bir bölümü dökülmüştür. (Bu çalışma; Yard. Doç. Dr. İzzet Yüksek, Kırklareli Ün. Öğr.Üyesi ile Arş. Gör. Ali Yıldız, Kırklareli Ün. Öğr. Üyesinin “Tarihi Kırklareli Çeşmelerinin Geleneksel Kent Dokusu İçerisindeki Yeri ve Önemi” adlı bildirisinden alınmıştır.)

Kuru Paşa (Kayalık) Çeşmesi

Karacaibrahim Mahallesi’nde, XIX. yüzyılın ikinci yarısında inşa edilmiştir (Kırklareli İl Yıllığı, 1967). Tek cepheli bir duvar çeşmesi olarak inşa edilen çeşmenin ön yüzündeki basık kemerli niş içerisine yerleştirilen musluktan su temin edilmektedir. Dikdörtgen plan şemasıyla kesme küfeki taşından inşa edilmiş, fakat üzeri sonradan sıvanmıştır. (Bu çalışma; Yard. Doç. Dr. İzzet Yüksek, Kırklareli Ün. Öğr.Üyesi ile Arş. Gör. Ali Yıldız, Kırklareli Ün. Öğr. Üyesinin “Tarihi Kırklareli Çeşmelerinin Geleneksel Kent Dokusu İçerisindeki Yeri ve Önemi” adlı bildirisinden alınmıştır.)

Söğütlü (Söğütçük) Çeşmesi

Akalar Mahallesi'nde, XIX. yüzyılın ikinci yarısında inşa edilen tek cepheli çeşmeye, toprak seviyesinden birkaç basamak merdivenle inilerek ulaşılmaktaydı (Kırklareli İl Yıllığı, 1967). Sonraki yıllarda etrafı açılarak muslukları dışarı çıkarılan çeşme betonarme olarak yeniden inşa edilmiş, dolayısıyla orijinalliğini yitirmiştir. (Bu çalışma; Yard. Doç. Dr. İzzet Yüksek, Kırklareli Ün. Öğr. Üyesi ile Arş. Gör. Ali Yıldız, Kırklareli Ün. Öğr. Üyesinin "Tarihi Kırklareli Çeşmelerinin Geleneksel Kent Dokusu İçerisindeki Yeri ve Önemi" adlı bildirisinden alınmıştır.)

Büyük Camii (Alman) Çeşmesi

Çeşme, XIX. yüzyılın sonlarında Hacı Adil Bey tarafından yaptırılmıştır (Kırklareli İl Yıllığı, 1967). Karakaş Mahallesi'nde, Hızırbey Camii bahçe duvarının Çarşı Meydanına bakan köşesinde yer alan çeşme, daha önce Çarşı Meydanının ortasında bulunmaktayken sonradan bugünkü yerine taşınmıştır. Dört yüzlü bir meydan çeşmesi olarak kare plan şemasıyla tamamen mermerden inşa edilmiştir. Kare planlı olan çeşmenin bir yüzü, günümüzdeki yerine taşınınca duvara bitiştirilerek iptal edilmiştir. İşçiliği ve süslemeleriyle dikkat çeken çeşmenin cepheleri birbirinin aynısı olup süslemeler ayna taşında ve üst kısmında yoğunlaşmıştır. Ayna taşının üst kısmında kitabelik ve iki farklı renkteki mermerden oluşturulmuş sivri kemer şeklindeki çerçeve, kemer formunun iki yanında birer kabara bulunmaktadır. Muslukların altında, çeşmenin gövdesine monte edilmiş geniş mermer kurnalar bulunmaktadır. Çeşmenin üst örtüsü eski yerinden taşınmadan önce, geniş saçaklı eğimli yüzeylerin merkezine yerleştirilmiş soğan biçimli bir kubbe ile oluşturulmuşken, şimdiki yerine taşındığında düz betonarme bir döşeme olarak teşkil edilmiştir. Son zamanlarda Kırklareli Belediyesi, çeşmeyi meydandaki eski yerine taşıma yönündeki çalışmalara başlamıştır

KÖPRÜLER

Sokollu Mehmet Paşa Köprüsü:

İstanbul-Edirne asfaltı üzerinde, Lüleburgaz'ın Edirne çıkışı tarafında Lüleburgaz Deresi üzerinde bulunmakta olup, Sokollu Mehmet Paşa tarafından Mimar Koca Sinan'a yaptırılan Lüleburgaz Sokollu Mehmet Paşa Külliyesi ile birlikte 1569-1570 yıllarında yapılmıştır. Çevre taşları ince yonu, menba tarafındaki orta ayak detayları sağlamdır. Mansap tarafında, muntazam on iki köşeli bir planın yarısı üzerine resmedilen piramitten oluşan kısım, Lüleburgaz tarafında olan ayakta ilk şeklini muhafaza etmektedir. Diğeri ise sonradan ehil olmayan ustalarca, piramit yerine koni şeklinde yapılmıştır. Halen kullanılmakta olup, İstanbul-Edirne asfaltı ilçe dışına alındıktan sonra bu köprünün yükü azalmıştır.

Köprünün yapılış amacı; Kervan ve posta yolları üzerindeki suları aşmak için yapılmış ve aynı zamanda 16.y.y.da Osmanlı İmparatorluğunun yaptığı hizmet

SÜRDÜRÜLEBİLİRLİK YÖNETİM SİSTEMİ

etmektedir. Osmanlı İmparatorluğu zamanında sefere çıkan ordunun. Mimarbaşının SÜRDÜRÜLEBİLİRLİK

YÖNETİM SİSTEMİ

seçtiği hassa mimarlarından birinin emri altında yüzlerce inşaat ustası bulunuyordu. Strateji icabı yapıları ve köprüleri bu ekip yapmaktaydı. Bu köprülerin bir kısmı acelece ahşaptan yapılmaktaydı. Ancak Batı sefer yolları üzerinde bulunan Harami deresinde Kapı Ağası, Büyük Çekmece, Silivri, Lüleburgaz Sokullu Mehmet Paşa, Alpulu'da Sinanlı, Cisri Mustafa Paşa Köprüsü ile Visograd'ta Vizir-i Azam Mehmet Paşa ve Mostar Köprüsü sağlam işçilikle yapılmış, günümüze değin gelebilen köprülerdir. Lüleburgaz Sokullu Mehmet Paşa Köprüsü de batı seferlerine çıkan orduya hizmet etmesinin yanında, imar faaliyetlerinin içinde yer almasıyla önemlidir.

(Kaynak: Zekeriya Kurtulmuş;Lüleburgaz Sokullu Mehmet Paşa Külliyesi, Atatürk Ün. Fen-Ed. Fak. Ark. S. Tarihi Böl. S. Tarihi Ana Bilim Dalı Bitirme Tezi)

Babaeski Köprüsü:

İstanbul-Edirne asfaltının Babaeski Deresi (Şeytan Dere)ni geçtiği, Babaeski'nin Lüleburgaz çıkışında yer alır. 1633 (H.1043) yılında 4. Murat devrinde yapılmıştır. Muntazam kesme taş kaplı, kargir bir köprüdür. Nehir taştığı zaman zedelenmemesi için, 6 kemerli köprünün kemer aralarında büyük delikler bulunmaktadır. Nöbet hücreleri birer dantel gibi taş işlemedir. Kuzeydeki nöbet hücresi aslına uygun olarak yeniden yapılmıştır. Halen kullanılmaktadır.

Alpulu (Sinanlı) Köprüsü:

16. yy. ortalarında Sokullu döneminde yapılmıştır. Mimar Koca Sinan'ın en muhteşem abide köprüsüdür. Sivri kemerlidir. Koca Sinan, bu büyük kemeri teşkil eden 76 cm.lik çevre taşlarını da tek taş olarak kullanmıştır. Bu genişlikte kemer taşına hiçbir köprüde rastlanmaz. Bu taşların boyları 2,5 metreyi bulmaktadır. Korniş profili aynı olup, korkuluk taşı ile dış yüzleri birleştirilmiştir.

Pehlivanköy Akarca Köprüsü:

Uzunköprü-Edirne yolu üzerinde, Pehlivanköy'e Uzunköprü tarafından girişte bulunan Ergene Nehri üzerinde bulunmaktadır. Osmanlı imparatorluğunun Anadolu'dan Balkanlara genişlemesi sırasında önünde engel görünen Ergene Nehri'nin bol suyunu aşmak amacıyla yapılmıştır. Ortadaki büyük kemerli gözün etrafında oluşturulan yuvarlak kemerli gözlerle toplam 7 gözlü olarak yapılan köprü, bugün kullanılır durumdadır. Üst yarısı kırılmış ve tarihi bulunmayan (muhtemelen kırılan kısmında tarih mevcut idi) kitabesine göre yapılış yılı kesin bilinmemekle birlikte, köprünün yapılış şekli, malzeme ve kullanım amacı gözetildiğinde Osmanlı döneminde 16.y.y. da yapıldığını söylemek mümkündür. Bir rivayete göre köprü Pavlu adlı bir usta tarafından yapılmıştır. Ancak tüm çabalara rağmen orta kemeri tutturmak mümkün olmamıştır. Yine rivayetlere göre köprüyü yapan usta bir yiğidin kurban edilerek duvarın içine gömülmesi ile ancak kemerin ayakta kalabileceğini söyler. Çare olarak kendilerine bir gün yemek taşıyan hanımlar arasında kura çekilir. Her kim ki kurada çekilirse kurban edilecektir. Ertesi gün yemek getirecek olan kadına kura isabet eder. Kurada çıkan kadın yeni doğum yapmış, kucağında çocuğunu emzirmektedir. Kadın ertesi gün gelir, köprünün

SÜRDÜRÜLEBİLİRLİK YÖNETİM SİSTEMİ

kemerine sıkıştırılmak suretiyle kurban edilir ve kemer de tamamlanır. Bu nedenle, her Cuma gecesi köprü ayağında ağlayan kadın sesi duyulduğu ve iki taş arasından süt aktığı söylenile gelmiştir.

HAMAMLAR

Hızırbey Hamamı (Çifte Hamam):

Kırklareli merkezinde, Cumhuriyet Meydanı'nda bulunmaktadır. 1383 (H.785)

SÜRDÜRÜLEBİLİRLİK

YÖNETİM SİSTEMİ

yılında Köse Mihalzade Hızırbey tarafından yaptırılmış, 1683 yılında, Hacı Hüseyin Ağa tarafından onarılmıştır. Halen faal durumdadır. Duvarların dış yüzeyi düzgün yonu köfeki kaplamadır. Kubbe fenerlerinin işçiliği köfeki olup, dikkat çekicidir.

Hamam, bitişiğindeki arasta ile birlikte yapılmıştır.

Babaeski Hamamı:

Hükümet binası yanında, asfalt üzerindedir. Halen faal durumdaki yapı, tek klasik tip, kargir camekânlıdır. Üstü çatı, dış kısmı çimento ile sıvanmış ve yapı tarzı belli değildir. Kurnalar ile döşeme mermerden olup, orijinaldir.

Lüleburgaz Sokollu Mehmet Paşa Hamamı:

Sokullu Mehmet Paşa tarafından Mimar Koca Sinan'a yaptırılan Lüleburgaz Sokollu Mehmet Paşa Külliyesi ile birlikte 1569-1570 yıllarında yapılmıştır. Uzun yıllar özel şahıslar tarafından amacı dışında işletilen yapı, Lüleburgaz Belediye Başkanlığı tarafından kent müzesi olarak kullanılmak amacıyla restore edilmektedir. Türk klasik hamamlar tipinde kadın ve erkekler kısmından oluşan çifte hamamdır. Üstü kubbeli olup, etrafında gelir getirmesi amacıyla yapılmış 11 adet dükkan vardır.

KERVANSARAYLAR

Lüleburgaz Sokollu Mehmet Paşa Kervansarayı;

İlk yapıldığında külliyenin kuzeyinde tabhane ve imaret ile birlikte yapılan yapı, 1935 yılında yol geçirilmesi amacıyla yıkılmıştır. Bu gün arasta duvarına bitişik duvar üzerinde ocak ve duvar nişleri, taç kapı ve giriş bölümünün batısında tam olarak ne işe yaradığı anlaşılamayan dikdörtgen bir yapı ayakta kalmıştır.

Evliya Çelebi Seyahatnamesinde, Kervansaray hakkında şunları yazmaktadır.

Lüleburgaz'ın kervansarayı büyük bir kapıdan girilen kale gibi karşı karşıya yüzeli ocağı olan büyük bir handır. Avlusu, deve konulan yeri ve ahır dardır ki, sadece ahır üç binden fazla hayvan alır. Kapıda devamlı olarak bekçileri bulunur.

Akşam olunca kapıda mehterhane çalınır kapı kapanır. Bekçiler vakıf olan kandilleri yakıp kapı dibinde yatarlar. Eğer gece yarısı misafir gelirse kapıyı açıp içeri alırlar.

Hazır yemek getirirler. Amma dünya yıkılsa içeriden dışarı bir kimse bırakmazlar.

Vakıf şartı böyledir. Tâ bütün misafirler kalkınca yine mehterhane çalınır herkes malından haberdar olur. Hancılar tellallar gibi;

-“Ey ümmet-i Muhammed, Malınız, canınız, atınız, donunuz tamam mıdır?

Diye rica edip bağırırlar. Misafirler;

-“Hepsi tamamdır. Hak, hayır sahibine rahmet eyleye” dediklerinde, bunlar kapıları açıp kapı dibinde;

-“Yollarda gafil gitmen, vakit kaybetmen, herkesi arkadaş etmen, yürün, Allah

SÜRDÜRÜLEBİLİRLİK YÖNETİM SİSTEMİ

kolaylık getire” diye dua ve nasihat ederler. Herkes bir tarafa yol alır. Bu yapı da Sokullu Mehmet Paşa'nın olup, demir kapının kemeri üzerinde beyaz mermer taşla Karahisari hattıyla kitabesi şöyle yazılmıştır. “Bu kervansaraya gelen oldu hep revan”.

CAMİLER

Kırklareli Kadı Camii:

Kırklareli merkezinde Ahmet Mithat İlkokulu karşısında bulunmaktadır. Emin Ali Çelebi tarafından 1577 (H.985) yılında yaptırılmış olan cami, halen kullanılmakta olup, kare planlıdır. Vakıflar Genel Müdürlüğü mülkiyetinde olan çami; 457 m² arsa üzerinde 93 m² lik bir iç alana sahiptir. Aynı anda 200 kişinin ibadet edebileceği bir kapasiteye sahiptir. Daha önceden yakınında bulunan bir mahkemeden dolayı Kadı Camii denilmektedir. Bir diğer adı da Emin Ali Çelebi Camii olan yapının duvar bünyesi, üç cephede düzgün yonu köfeki kaplamadır. Alt sıra pencerelerinin söveleri ve mihrabı, çok iyi bir işçilikle köfeki taşından yapılmıştır. Hafifletme kemerlerinde köfekiye hakedilmiş kabartma dilimli ve kemer sivrisine yakın rozetler, caminin tek tezyinat özelliğidir. Tavan ve çatı ahşap olup, dört mahyalı ve üzeri alaturka kiremit örtülüdür. Minaresi camiye bitişik olup, çok köşeli kütüklüdür. 2007 yılında Vakıflar Genel Müdürlüğü tarafından aslına uygun bir restorasyon geçirmiştir. Bu restorasyonda minaresi tamamen yenilenmiştir. İbadete açıktır.

Beyazıt Camii:

Kırklareli merkezinde Kocahıdır Mahallesi'nde bulunmaktadır. İlk inşaa tarihi 16. yüzyıldır. İkinci inşa, 1593-1594 (H.1002) tarihinde Güllabi Ahmet Paşa tarafından yaptırılmıştır. Halen ibadete açık olup, kare planlıdır. 489 m² arsa üzerinde 105 m² lik bir iç alana sahiptir. Aynı anda 210 kişinin ibadet edebileceği bir kapasiteye sahiptir. Duvarların dış yüzleri alternatif tuğla sıkıştırımlı köfeki ve tuğla hatıl sıralıdır. İç tezyinatı ve çatısı ahşaptan, dört mahyalı, üzeri alaturka kiremit örtülüdür. Minare kaideden itibaren köfeki örgülüdür.

Karakaş Camii:

Kırklareli merkezinde Karakaş Mahallesinde bulunan cami, 1628 (H.1110) tarihinde Karakaş Hacı Mehmet Bey tarafından yaptırılmıştır. Halen ibadete açık olan cami kare planlı, moloz taş, ahşap çatılı bir yapıdır. Eski caminin minaresi, kesme muntazam köfeki, tek şerefeli ve külahlı kurşunludur. Yeni bina betonarmedir, minaresi kütüğe kadar yıkılmış, yeniden yapılmıştır. Sonradan ek bir son cemaat kısmı ilave edilmiştir. Çatısının üzeri marsilya kiremitleri ile örtülüdür.

Hızırbey Camii (Büyük Camii):

Kırklareli merkezinde, çarşı içindedir. 1383 (H.785) yılında Köse Mihalzade Hızır Bey tarafından yaptırılmış, kare planlı bir yapıdır. Duvarların dış yüzleri, kubbe kasnağı ve minaresi düzgün yonu köfeki kaplamadır. 1470 m² arsa üzerinde 15x15 mt. ebatlarında temel üzerine oturmuş, 328 m²lik bir iç alana sahiptir. Aynı anda

SÜRDÜRÜLEBİLİRLİK YÖNETİM SİSTEMİ

1000 kişinin ibadet edebileceği bir kapasiteye sahiptir. Deprem sonucu yıkılan, cami inşasından daha sonra yapılmış olan dikdörtgen planlı son cemaat yeri, Aydos'lu Hacı Yusuf Paşa tarafından 1824 yılında onarılmıştır. Tosunoğlu Ali Efendi tarafından 1887 yılında bir onarım daha geçirmiştir. Minaresi kesme taş ve tek şerefeli, kütük kare ve külah kurşunludur. Balkan Savaşında Bulgarlar tarafından

yarıya kadar yıkılan minaresi tekrar yapılmıştır. Büyük Camii olarak da bilinen yapı ibadete açıktır. 2007 yılında Vakıflar Genel Müdürlüğü tarafından aslına uygun bir restorasyon daha geçirmiştir. Zengin kalem işi süslemeleri ile erken Osmanlı dönemi yapısıdır. İç duvarlarını süsleyen büyük harfli yazılar 1308 tarihinde Kastamonu'lu Hattat Tefvik tarafından yazılmıştır. Diğer bir özelliği ise; 15x15 mt. temel üzerine oturan cami, bu ölçüleriyle de Kabe-i Maazzama ile benzeşmektedir.

Kapan Camii:

Kırklareli merkezinde Belediye binasının yanında bulunmaktadır. 1640 (H.1050) yılında Karaca İbrahim Bey tarafından yaptırılmış olup, Karaca İbrahim Bey Vakfına aittir. Diğer adı Karaca İbrahim Bey Camii olan yapı, halen ibadete açıktır. Bina esasen kare planlı olup, eski Müftülük binası sonradan ilave edilmiştir. 900 m² arsa üzerinde 256 m² iç mekana sahiptir. Aynı anda 300 kişinin ibadet edebileceği kapasitededir. Duvarların dış yüzü düzgün yonu köfeki kaplama ve taş dizileri arası tuğla hatıllıdır. Çatısı dört mahyalı olup, ahşap üzerine marsilya kiremit kaplıdır. Minaresi muntazam kesme taş örgülü, tek şerefeli ve külah kesme taşlıdır. Bu günkü minaresi, camiin 1958 yılı onarımında yapılmıştır. 2007-2008 yılında Vakıflar Genel Müdürlüğü tarafından aslına uygun bir restorasyon daha geçirmiştir.

Üsküpdere Camii:

Merkez İlçe'ye bağlı Üsküpdere Köyü'nde bulunmaktadır. 1904 yılında yaptırılan cami, dikdörtgen mekânlıdır. Kadınlar mahfili ve son cemaat yeri bulunmaktadır. Tavanı ahşaptan olup, dört cephede sivri kemerli pencereleri bulunmakta ve minaresi tek şerefelidir. Halen ibadete açıktır.

Babaeski Cedid Ali Paşa Camii:

Babaeski İlçemizdeİstanbul-Edirne asfaltı yanında bulunmaktadır. 1555 (H.962) yılında Cedid Ali Paşa tarafından Koca Sinan'a yaptırılmıştır. Halen cami olarak kullanılmakta olan bu yapı, 1832'de esaslı bir tamir görmüştür. Dört satırlık Türkçe inşa kitabesi ile on satırlık tamir kitabesi mevcuttur. Kare bir plan üzerine kesme köfeki taşı kullanılarak yapılmış, üzeri kurşun kaplı büyük bir kubbe ile örtülmüştür. Birinin çatısı ahşap olmak üzere, birbirine ekleme yapılmış iki son cemaat yeri vardır. Tek şerefeli minaresi Balkan Harbi'nde (1912) Bulgarlar tarafından yıkılmış ise de sonradan tekrar yapılmıştır. Cami, Edirne'deki Selimiye Camii'nin küçük bir modelidir.

Babaeski Fatih (Eski) Camii:

Babaeski İlçemizdeİstanbul-Edirne asfaltı yanında, tarihi çeşmenin arkasında

SÜRDÜRÜLEBİLİRLİK YÖNETİM SİSTEMİ

bulunmaktadır. 1467 (H.871) tarihinde yapılmış ve halen ibadet amacıyla kullanılmaktadır. Moloz taş, dört duvardan ibaret olan bu caminin, son cemaat kısmı ahşap, üzeri kiremit örtülüdür. Minaresi yıkılmış olup, sonradan şerefeden yukarısı ahşap olarak yapılmıştır. İç kapı üzerinde taşla hakedilen iki satırlık bir inşa kitabesi mevcuttur.

Lüleburgaz Sokullu Mehmet Paşa Külliyesi:

Lüleburgaz ilçe girişinde oldukça geniş bir sahaya yayılmıştır.1569-1570 (H.977) yıllarında ibadet, ticaret ve eğitim amaçlı yapılan külliye; cami, kemerli dükkanları, hanı, hamamı, medresesi ile bir kompleks özelliği göstermektedir. Ancak çeşitli tahribatlara maruz kalan külliye, bugün adeta birbirinden bağımsız birer yapı görünümü arz etmektedir.

16. y.y.ın tanınmış devlet adamı, devşirme kökenli, saray damadı, 1505 yılı doğumlu, saraydaki çeşitli görevlerini takiben kaptan-ı deryalık, sancak beyliği, Rumeli Beylerbeyliği ve vezirlik görevlerinde bulunmuş, 1564 yılında sadrazam olmuş ve bu görevini ölüm tarihi olan 1579 yılına kadar sürdürmüş olan Sokullu Mehmet Paşa tarafından bu külliyenin 1569 yılında Lüleburgaz'da yaptırılma amacı; Osmanlı'nın 16.y.y.daki askeri, siyasi, ticari, sosyal, haberleşme ve ulaşım politikasının bir gereği olarak düşünülebilir.

Şöyle ki;

– Osmanlı İmparatorluğunda Kanuni Sultan Süleyman (1520-1566) ile birlikte Balkanlara yapılan seferlerin artması, eski bir Roma yolu olan ve Lüleburgaz'ın da içinden geçen İstanbul-Edirne-Belgrad yolunun önemini arttırmış, bu güzergâhın iyileştirilmesini gerektirmiştir. Dolayısıyla bu yol üzerinde bulunan her önemli mevki, menzil adı verilen durak ve konaklama yeri olarak belirlenmiştir. Lüleburgaz, bu dönem ile birlikte ordunun konaklayabileceği, iaşesini sağlayabileceği menziller içinde yer almaktaydı.

– İstanbul ve Trakya bölgesi Balkan şehirleri arasında buğday, tahıl, canlı hayvan, kumaş vb. malları taşıyan kervanların konaklayacağı tesislere olan gereksinim, çevresi zengin tarım alanları ve meralarla çevrili Lüleburgaz'da büyük bir kervansaray, çok sayıda alış-veriş dükkanı ve panayır (Evliya Çelebi burada kurulan panayıra "Sığır Panayırı" der.) kurulmasını gerektirmiştir.

– Halifeliğin Osmanlıya geçmesiyle her yıl düzenlenen hac seferleri sırasında, Balkanlardan kutsal topraklara gidiş ve dönüşlerinde Lüleburgaz'dan geçmeleri bu kasabada güvenli bir konaklama tesisi ihtiyacı oluşturmuştur.

– İstanbul'daki Osmanlı sarayından Balkanlara gönderilecek ferman, berat, mektup ve diğer posta gönderilerinin zamanında hızlı ve güvenli bir ortamda yerine ulaştırılabilmesi amacıyla, Lüleburgaz da dahil ana yol üzerindeki önemli menzillerde, içinde çok sayıda at bulundurulan menzilhaneler oluşturulmuş, posta tatarlarının yorgun atlarının dinlenmiş atlarla değiştirilerek gidecekleri yerlere zamanında ulaşmaları sağlanmıştır.

Böylece İstanbul'dan Balkanlara ulaşımı sağlayan ana yol üzerindeki Lüleburgaz'da, Sokullu Mehmet Paşa tarafından dönemin ihtiyaçlarına cevap verecek bir kent dokusu oluşturulmaya çalışılmıştır. Bu amaçla; dönemin baş mimarı Mimar Sinan

SÜRDÜRÜLEBİLİRLİK YÖNETİM SİSTEMİ

ve ekibi Hassa Mimarlar Teşkilatına inşa ettirilen külliye, büyük bir bölümü tahrip edilen Bizans surlarının dışında, yaklaşık 40.000 M2 lik bir alana yayılmıştır. Külliye; cami, kervansaray, tabhane, imaret, arasta, dua kubbesi, hazire, medrese, sıbyan mektebi, çifte hamam, köprü, çeşme, suyuolları, dış avlu ve kapılar, sosyal meskenler, tuvalet, sarnıç ve kaldırımdan oluşmaktaydı. Külliyeinin Batı tarafında yine Sokullu Mehmet Paşa tarafından dönemin sultanı için inşa ettirilmiş hünkâr sarayı bulunmaktaydı.

Lüleburgaz Sokollu Mehmet Paşa Camii:

Cami, güneyde Sıbyan Mektebi, kuzeyde çarşı ve medresenin ortasına denk gelecek şekilde yerleştirilmiştir. Cami üç girişe sahiptir. Ana giriş, camiiin kuzeyinde bulunan Merkezi Kubbenin altından olan giriştir. Diğer iki giriş ise, avlunun iki yanında son cemaat yerinin yakınında karşılıklı iki kapı ve uzun bir koridordan olmaktadır. Bu koridorlardan camiiin avlusuna girilir. Koridorların bitiminde yayvan kemerli dik kapı, bunları üstünde kubbeli iki oda vardır. Bu odaların üzerleri, kasnaksız, sivri olarak biten kubbelele örtülüdür. Avlu medrese ile ortaktır. Avlu revakları son cemaat yerine birleştirilmemiştir.

Çifte son cemaat yerinin ayrı bir varlığı vardır. Caminin önünde yanlara genişlemiş ve ileriye taşmış şekli ile ayrı bir kütle görünümündedir. Son cemaat yerinin sağda ve solda camiden yana taşan duvarlarında ve ileri taşan duvarlarında ikişer pencere açılmıştır. Bu pencerelerin tamamı sivri kemerli, dikdörtgen pencereler olup bronz korkuluklara sahiptirler. Bazı klasik son cemaat yerlerinde olduğu gibi iklim zorunluluğundan üç tarafı kapatılmış, çifte son cemaat yerlerinin bir benzeri durumundaki bu çifte son cemaat yerinin karanlık havası, yanlara ve ileri taşan duvarlarında açılan pencereler ile giderilmiş, ışık alması sağlanmıştır. İç son cemaat yeri skalaktif başlıklı 9 sivri kemer üzerine oturan 8 kubbe ve 1 tonozdan ibarettir. Tonoz tam ortada olup, cümle kapısının önüne denk gelmektedir. Bu kubbelele ve tonozda 1983 yılı onarımında yapılmış kalem işi süslemeler vardır.

Cümle Kapısı: Kuzey cephenin tam ortasında cümle kapısı yer alır. Mermer olan kapı mukarnaslı kavsaraya sahiptir. Mukarnas yuvaları derin olup skalaktiflidir. İki yanda mukarnaslı birer mihrabiye yer alır. Cümle kapısının iki yanında dikdörtgen silmeli bronz şebekeli ikişer pencere, üst kısımları sivri kemerli silmeler içinde koyu zemin üzerine sarı yıldızla hattat İzzet tarafından yazılmış, Fatıha suresinden alınan yazılar okunmaktadır. Caminin duvarları yukarıda basamaklı birer alınlıkla sona ermektedir. Caminin üzerini örten kubbe onaltıgen kasnak üzerine oturur ve pencere açılmamıştır. Ancak dikkati çeken bir nokta; yapının kubbesinde geçmişte kullanılan tuğla malzeme kubbe kasnağında tekrar karşımıza çıkar ve başka da hiçbir yerde görülmez. Onaltıgen kasnağın her kenarında dikdörtgen bir çerçeve içinde sivri kemer taklidi yapan pencere şekilleri tuğladandır.

İç Mimari Özellikleri: Tek kubbeli camiler içinde özel yer tutan caminin içine girildiğinde, yapının sınırlarının genişletildiğine tanık olunmaktadır. Ortadaki büyük kubbe köşelerdeki dört ayak üzerinden 2.75 m. genişliğinde sivri kemerlele

SÜRDÜRÜLEBİLİRLİK YÖNETİM SİSTEMİ

oturmaktadır. Böylece mekan üç yönden (kuzey, batı, doğu) kemerler genişleyince 2.75 mt kadar genişletilmiş ve kemerler kalınlığında mahfiller için yararlanılmıştır. Bu mahfillerden doğu ve batı yandakiler üçer ince zarif sütun 4 sivri kemerle taşınmaktadır. Bu sivri kemerler kırmızı ve beyaz olmak üzere iki renklidir. Bu sütun başlıkları skalaktiflidir. Bu mahfillerin cami içinde kalan tarafları bu sütunlara otururken, duvar yanları ise duvara gömülmüş sivri kemerlerle duvara bağlanmışlardır. Yapının üçüncü mahfili ise kuzey duvarında yapılmış olup, kadınlar mahfili olarak kullanılmaktadır.

Üç yönde kemerler genişliğince mahfillerin yapılmasıyla ortada kubbe çok hakim durumda tesir etmektedir. Kubbe kasnağının oturduğu geniş sivri kemerler dışarıya doğru çıkıntı teşkil eden 4 kalın köşe üzerine oturmaktadır. Kubbeye pandantiflerle geçilmektedir. Kubbenin genişliği, kemerlerin ağırlığı derhal hissedilir. Kemerleri taşıyan 4 kalın köşe dıştan 4 zarif kule ile belirtilmiştir. Bu kuleler klasik döneme uygun olup üzerleri kubbe ile örtülüdür. Cami içindeki yazılar Abbas Mursi ve Hasan Çelebi tarafından yazılmıştır. Kubbede açık mavi üzerine beyazla yazılmış yazı Hasan Celebi'ye ait olup, pandantiflerdeki koyu zemin üzerine sarı ile Kur'an'dan alınmış yazılar da yine aynı hattata aittir.

Mihrap: Giriş ile aynı eksende ve sade bir görünüşte olan mihrap nişi beş köşelidir. Üstü yedi sıra mukarnas frizi tam ortada istiridyeye şeklinde bitmektedir. İki yanında sonradan sarı yıldızla boyanmış gülçe motifi, daha üstte kitabe yer almıştır.

Mihrabın üstündeki taç kısmında koyu yeşil üzerine sarı yıldızlarla yapılmış rûmi palmet frizi vardır ki, bu friz iki yanda bulunan yuvarlak sütunların üstünde de devam eder. Mihrabın sade bir görünüşü vardır. Klasik dönem mihrapları örneğinde yapılmıştır. Mihrabın sağında ve solundaki pencere alınlıklarında koyu yeşil zemin üzerine sarıyla yazılmış Kur'an'dan ayetler yer alır.

Minber: Mermerden yapılmıştır. Kaide kısmını bir sıra mukarnas frizi dolaşır. Giriş kısmının iki yanında birer zarif sütunca bulunur. Sivri kemerli bu giriş açıklığının sağında ve solunda kalan üçgen alanlarda rûmi-palmet motifleri yer alır.

Korkuluğun giriş ile birleştiği yerde oluşan üçgen boşlukta mermer palmet motifi sağ ve solda iki tane ve çok güzeldir. Korkuluk ile süpürgeliğin birleştiği yerde üçgen kabartmanın ortasında mihraptaki gülçeleri tekrarlar biçimde, ancak daha küçük olarak sağ ve solda birer tane gülçe motifi bulunur. Minber üçgeni içinde ortada yuvarlak madalyon ajurlu olup birbirine geçmiş üçgen, dörtgen ve altıgenlerden oluşmuştur.

Müezzin Mahfili: Caminin kuzey duvarında, kapının sağında kadınlar mahfilinin önünde yer alan müezzin mahfili mermerdir. Yapının hiç bir yerinde görülmeyen kaş kemer burada kullanılmış, taşıyıcı bir özelliği kalmamıştır. Bu kemerlerin üstünde iki sıra mukarnas frizi, daha üstte ajurlu mahfil korkulukları yapılmıştır.

Minare: Yapının sağında minare yükselmektedir. Eski şekline uygun biçimde 1937 yılında yapılmıştır. Kaide kısmı caminin orta kubbesini taşıyan kemerler boyunca yüksek tutulmuştur. Gövdesi pahlı olarak yüksektir. Şerefe altlığında mukarnas sarkıtlar bulunur. Petek ve külâh kısımları klasik dönem cami minarelerine uygundur. Caminin avlusu, medresenin avlusu ile ortaktır. İşte bu ortak avlunun ortasında 12 kenarlı bir şadırvan bulunur. II. Mahmut devrine ait bir kitabesi vardır.

SÜRDÜRÜLEBİLİRLİK YÖNETİM SİSTEMİ

Şadırvanın üstü ahşap saçakla örtülü olup, ahşap saçak sonradan yapılmıştır. Saçakların iç kısmındaki kalem işleri de bu dönemdedir. Muslukların bulunduğu kaideler mermerdir. Cephelerde çiçek desenli motifler alçak kabartma olarak yapılmıştır. Bir cephede mermer, diğer cephelerde bronz şebekeler kullanılmıştır. Ancak bronz şebekelerden bir tanesi kaybolmuş, onun yerine demirden hiçbir değeri olmayan bir şebeke sonradan yapılmıştır.

Lüleburgaz Kadı Ali Camii:

Osmanlı Sultanı I. Murat zamanında 1360-1363 yıllarında Hacı İlbeği tarafından oğlu Gazi Ali Bey adına yaptırılmıştır. Lüleburgaz'a Edirne istikametinden girişte, Lüleburgaz Sokullu Mehmet Paşa Köprüsünün karşısında yer alır. Pınarhisar'dan getirilen taşlarla kare planlı, tek minareli olarak yapılmıştır. Halen ibadete açıktır. (Not: Bahri Berberoğulları; "6500 Yıllık Tarihi İle Lüleburgaz -2- Rumeli'de 653 Yıllık Vatan Lüleburgaz ve Gazi Ali Bey Camii Tarihi" adlı eserinde bu camii adının "Gazi Ali Bey Camii" olduğunu belgelerle anlatmaktadır.)

Pehlivanköy Camii:

Pehlivanköy ilçe girişindeki cami, ibadete açık durumdadır.

Kuştepe Köyü Camii:

Pehlivanköy Kuştepe Köyü'nde bulunmakta olup, ibadete açıktır.

Pınarhisar Hundi Hatun Camii (Cami-i Kebir):

Cami-i Kebir Mahallesi'nde bulunan, 15. yüzyıla ait bir yapıdır. Sağlam ve ibadete açıktır. Önceleri kare planlı iken, sonradan cemaat mahalli kapatılarak dikdörtgen bir görünüm kazanmıştır. Duvarlar tamamen kesme taştan yapılmıştır. İhata duvarlarında büyük blokların görülmesi, evvelce kubbe olduğu fikrini kuvvetlendirmektedir. Mihrap, minber ve vaiz kürsüsü ahşaptandır.

Pınarhisar Sadıkağa Camii;

Pınarhisar-İstanbul yolu üzerinde olan, 14. yüzyıla ait yapı ibadete açıktır. Kare plan üzerine, yarı ahşap bir yapıdır.

Vize Küçük Ayasofya (Gazi Süleyman Paşa) Camii:

Vize Küçük Ayasofya Klisesi (Gazi Süleyman Paşa Camii)

Kale Mahallesi'nde iç ve dış surlar arasındadır. 6. yüzyılda Jüstinyen döneminde kilise olarak yapılmış, 14.yüzyılın ikinci yarısında cami olarak düzenlenmiş olup halen cami olarak ibadete açıktır. Kareye yakın dikdörtgen planlıdır. Üç apsisi bulunmakta olup, kubbesi on altı köşeli tanbur üzerine oturtulmuştur. Yapı, kubbeyi tutan 1.30, 1.40 cm çapında ayaklar ve bunların yanında (arasında) bulunan sütunlarla üç bölüme ayrılmıştır. Mermer olan bu sütunların başlıkları korinth stildedir. Sütunlar gibi hali hazırda mevcut olmayan mozaikler, şekil itibariyle Ayasofya ile St. İrene arasındaki kazıda bulunanlarla benzeşmektedir. Asıl binaya narteksten, tamamen Bizans stilindeki üç mermer söveli kapı ile girilmekteydi. Bir zamanlar kırık yazılar ve kadın heykellerinin yer aldığı bina, taş ve

SÜRDÜRÜLEBİLİRLİK YÖNETİM SİSTEMİ

tuğladan inşa edilmiştir. Kubbe çapraz ve beşik tonozludur. Mihrap sonradan beton ilavedir. Minberi bulunmamaktadır. Binada tamamen kilise havası hakimdir. Yapı, muhtelif defalar değişikliklere maruz kalmış, uzun bir süre kaderine terk edildikten sonra, son olarak ehil olmayan kişiler tarafından geliş güzel restore edilmeye çalışılmış, ancak bu da yarım bırakılmıştır. 1997 yılında Kırklareli Müzesi ile T.Ü. Arkeoloji ve Sanat Tarihi Bölümü'nün müşterek bir çalışması ile kısmi bakım ve temizliği yapılmış, 2007 yılında Vakıflar Genel Müdürlüğü tarafından aslına uygun bir restorasyon geçirmiştir.

TÜRBELER

Zindan Baba Türbesi:

Hükümet binası yanında yer almaktadır. Sağlam durumda bulunan Zindan Baba Türbesi, Bursa tipi türbeleri anımsatmakta ise de esas mahiyeti tam olarak bilinmemektedir. Tuğla ve köfeki taşından yapılmıştır. Daha önceden binanın üzerinde tahtadan bir saat kulesi bulunmakla birlikte, sonradan yıkılmıştır. İçindeki mezar, Bulgar ve Yunan askerleri tarafından tahrip edilmiştir. Üç katlı olan binaya kuzeydoğu cephesindeki küçük bir kapıdan girilmektedir. Dikdörtgen prizma şeklinde yükselen kulenin üstünde silindirik şeklinde bir kasnak yer alır. Her katta, kare tabanlı tek bir hacim bulunur. Yapının bodrum katında, beşik tonoz örtülü 3.70x3.90 m. boyutlarındaki türbe kısmı yer almaktadır.

Binbir Oklu Ahmet Baba Türbesi:

Erenler Köyü girişinde bulunmaktadır. 14. yüzyılın ikinci yarısında yapılmış, sekiz köşeli, her cephesinde sivri kemerleri bulunan, kapı büyüklüğünde yedi penceresi olan bir yapıdır. Duvarlar kalın, muntazam kesme köfeki taş kaplamadır. Kubbe sekiz köşeli tambur üzerine oturtulmuştur. Orijinalinde kurşun kaplı iken, halen çimento sıvalıdır. 14. yüzyıla ait olan içindeki yapı, 16. yüzyılın mimari karakterini taşımaktadır.

Doküman No	-SYS- 001
Yayın Tarihi	01.02.2025
Revizyon No	00
Revizyon Tarihi	
Sayfa No	24 / 47

ÇEVRE KORUMA VE ATIK YÖNETİM POLİTİKASI

İşletmemizde çevreyi korur, kirlenmesini önler, çevreye olan olumsuz etkilerimizi azaltarak korunmasına önem veririz.

Bunun için;

Yasal düzenlemelere uyum sağlar çevre etkimizi azaltmaya çalışırız.

Atıklarımızı kaynağına, gruplarına ve tehlike sınıflarına göre etkin şekilde ayırmaya özen gösteririz.

Tehlikeli maddeler ve kimyasalların yalnızca ihtiyaç durumunda ve gerektiği kadar kullanılmasının hem çevreye olan negatif etkileri hem de atık miktarını azaltacağını biliriz,

İşletmemizde aldığımız malzemelerde “geri dönüşüm” ve “çevre dostu” etiketi olanları tercih ederek doğayı korumaya katkıda bulunuruz. Yeniden kullanım fırsatları yaratmaya çalışırız,

Kâğıt, peçete, tuvalet kâğıdı, ambalaj gibi tek kullanımlık malzemeleri gerektiği kadar kullanıp doğaya daha az atık bırakmaya özen gösteririz,

Atıkları doğru şekilde, özelliklerine göre ayrı alanlarda depolar, yasal depolama süre sınırlarını aşmadan lisanslı/yetkili firmalara teslim ederek, kayıtlarını muhafaza ederiz,

Su, enerji ve tüm doğal kaynakları tasarruflu kullanmaya çalışırız. Bu hassasiyetimizi çalışanlarımız, misafirlerimiz, tedarikçilerimiz ile paylaşıyoruz.

Çevre yönetimi konusundaki performansımızı ölçer, bu verileri hedeflerle izler ve performansımızı geliştirmeye çalışırız.

Çalışanlarımızı çevre konusunda eğitmeyi ve duyarlılıklarını artırmayı amaçlarız.

Çevredeki biyoçeşitliliği korunması için gerekli önlemleri alır yasal tüm şartlara uyarız.

Doküman No	-515- 001
Yayın Tarihi	01.02.2025
Revizyon No	00
Revizyon Tarihi	
Sayfa No	25 / 47

ÇOCUK HAKLARI SÖMÜRÜ VE TACİZ POLİTİKASI

Çocuklar bize geleceğin emanetleridir. Onları bir birey olarak tanımak, haklarına saygı duymak, her türlü psikolojik, fiziksel, ticari vb. sömürüye karşı gözetmek ve korumak öncelikli sorumluluğumuzdur.

Bunu sağlamak için;

Kendi kurumlarımızda çocuk işçi çalıştırılmasına müsaade etmez ve tüm iş ortaklarımızdan da aynı hassasiyeti bekleriz.

İşletme içerisinde çocukların gelişimine katkıda bulunan, düşüncelerini, isteklerini, duygularını rahatça ifade edebilecekleri, kendilerini özgür ve rahat hissedebilecekleri ortamlar/imkanlar sunarız.

Çalışanlarımıza, çocuk istismarının önlenmesi ve fark edilmesi konusunda eğitimler veririz.

Çocukların, katıldıkları aktivitelerde yetişkin gözetimi altında olduklarından emin oluruz.

Çocuk haklarının korunması konusunda, farkındalık yaratmak için eğitim düzenler ve ilgili projelere destek veririz.

Çocuklar ile ilgili şüpheli eylemlere şahit olduğumuzda, öncelikle otel yönetimine bilgi verir, gerekli görülen durumlarda resmi kuruluşlardan yardım isteriz.

ENERJİ VERİMLİLİĞİ POLİTİKASI

Dünyamızı olası tehlikelerden korumak için enerjimizi verimli kullanıyor ve enerji sarfiyatımızı azaltmak için hedefler belirliyoruz.

Bunun için

Hem doğaya karşı sorumluluklarımız hem de yasal yükümlülüklerimizi yerine getirmek üzere ulusal ve uluslararası standartları, yasa ve düzenlemeleri takip eder, enerji kullanımını azaltma ve/veya enerji tüketim performansımızın sürekli iyileştirilmesini sağlayacak çalışmalarını gönüllü olarak yürütür, çalışmalarımızın sonuçlarını takip ederiz.

Hedefler koyar, çalışanlarımızın da katılımını sağlamak amacıyla eğitim programlarımızda enerji verimliliğine yer veririz.

Doküman No	-SYS-001
Yayın Tarihi	01.02.2025
Revizyon No	00
Revizyon Tarihi	
Sayfa No	26 / 47

ENERJİ VERİMLİLİĞİ POLİTİKASI

Tüm paydaşlarımızla, enerji yönetimi konusunda ortak amaçlar ve sonuçlar yaratmak üzere iş birliği yapmayı önemseriz. Bu konularda misafirlerimiz, çalışanlarımız, ziyaretçilerimiz ve tüm iş ortaklarımız ile birlikte topyekûn bir farkındalık ve bilinç seviyesine ulaşılması adına etkileşimimizi sürdürmeye çalışırız.

Enerji verimli uygun ürün, ekipman, teçhizat ve teknoloji alternatiflerini araştırıp bulmaya, satın almaya ve kullanmaya çalışırız.

Enerji Yönetim Sistemimizi dokümante etmeyi, tüm departmanlarımıza yaymayı, gerektiğinde güncellemeyi, gözden geçirmeyi ve sürekli olarak iyileştirmeyi hedefleriz.

Enerji risklerini veya enerji kısıtlanması gibi doğabilecek acil durumları değerlendirir, alınabilecek önlemleri planlarız.

Atıklarımızı kaynağına, gruplarına ve tehlike sınıflarına göre etkin şekilde ayırmaya özen gösteririz.

Tehlikeli maddeler ve kimyasalların yalnızca ihtiyaç durumunda ve gerektiği kadar kullanılmasının hem çevreye olan negatif etkileri hem de atık miktarını azaltacağını biliriz,

İşletmemizde aldığımız malzemelerde “geri dönüşüm” ve “çevre dostu” etiketi olanları tercih ederek doğayı korumaya katkıda bulunuruz. Yeniden kullanım fırsatları yaratmaya çalışırız,

Kâğıt, peçete, tuvalet kâğıdı, ambalaj gibi tek kullanımlık malzemeleri gerektiği kadar kullanıp doğaya daha az atık bırakmaya özen gösteririz,

Atıkları doğru şekilde, özelliklerine göre ayrı alanlarda depolar, yasal depolama süre sınırlarını aşmadan lisanslı/yetkili firmalara teslim ederek, kayıtlarını muhafaza ederiz.

Su, enerji ve tüm doğal kaynakları tasarruflu kullanmaya çalışırız. Bu hassasiyetimizi çalışanlarımız, misafirlerimiz, tedarikçilerimiz ile paylaşıyoruz.

Çevre yönetimi konusundaki performansımızı ölçer, bu verileri hedefler ile izler ve performansımızı geliştirmeye çalışırız.

Çalışanlarımızı çevre konusunda eğitmeyi ve duyarlılıklarını artırmayı amaçlarız.

Doküman No	-SYS-001
Yayın Tarihi	01.02.2025
Revizyon No	00
Revizyon Tarihi	
Sayfa No	27 / 47

İNSAN KAYNAKLARI POLİTİKASI

Ruhunda, bizi biz yapan en önemli kaynak çalışanlarımızdır. Bunun farkındalığıyla çalışanlarımızın sosyal ve yan hakları, performans yönetimleri, ödüllendirilmeleri, eğitim ve kariyer yönetimi, çalışan güvenliği gibi konular daima önceliğimizdir.

İnsan Kaynakları Vizyonumuz;

Motivasyonu yüksek, kurum imajını koruyan ve yükselten, yenilikçi çalışmaları ön plana çıkaran, hizmete önem veren ve işini bir bütünün parçası olarak gören nitelikli insan kaynağını oluşturmak, yerel istihdama öncelik vermek ve terfi programı ile entegre insan kaynakları uygulamalarında sektörde ve Türkiye’de öncü olmaktır.

İnsan Kaynakları Misyonumuz;

Tesis amaç ve stratejilerini gerçekleştirecek insan kaynağını planlamak, eğitmek, personel iş ve işlemlerini optimum düzeyde gerçekleştirmek, konusunda uzmanlaşmış, kurumu temsil yeteneği olan ve alanında yeni açılımlar ortaya koyabilen, özgüveni yüksek personele sahip olmak.

İnsan kaynakları yönetimi ile tüm şirket ve bölümlere iş sonuçlarının iyileştirilmesine yönelik stratejik destek vermek, yüksek performans kültürünü oluşturup teşvik ederek, tüm paydaşlar için değer yaratılmasına katkıda bulunmak.

Çalışanlarımız yönetim sistemimizde ve sürdürülebilirlikle ilgili politika ve uygulamalarımızda neler yapmaları gerektiğini bilmektedirler. Çalışanlarımızın yapmaları gerekenler yazılı olarak tanımlanmış, kendilerine iletilmiş ve gerekli eğitim ve yönlendirmeler düzenli olarak yapılmaktadır. Bu konudaki eğitimler kayıt altına alınır.

Çalışanlarımız yönetim sistemimizin ve sürdürülebilirlik performansımızın geliştirilmesi ve sürekli iyileştirilmesinde aktif rol alırlar.

Çalışanlarımızdan gelen geri bildirimler doğrultusunda sistemimizi gözden geçiririz ve iyileştiririz.

Adil ücretlendirme

Çalışanlarımız tesislerimizde işe başlamadan önce alacakları ücret, çalışma şartları, çalışma saatleri, ücretlerini ne zaman alacakları gibi konularda bilgilendirilirler.

Doküman No	-SİS- 001
Yayın Tarihi	01.02.2025
Revizyon No	00
Revizyon Tarihi	
Sayfa No	28 / 47

İNSAN KAYNAKLARI POLİTİKASI

Eğitim ve Kariyer Yönetimi

Çalışanlarımızın tümü eğitim hakkından eşit olarak yararlanabilmektedir. Otelcilik sektörünün gerektirdiği yasal ve mesleki eğitimlerin yanı sıra Sürdürülebilirlik politikamız ve yönetim sistemimiz doğrultusunda oryantasyon eğitimleri dahil; çalışanlara sürdürülebilirlikle ilgili ve çalışma alanlarına ilişkin periyodik eğitim programları, işbaşı eğitimleri, yasal mevzuat gereği alınması gereken eğitimler ve rehberlik destekleri verilir. İş Sağlığı ve Güvenliği eğitimleri, Mutfak/servis/masaj vb. personel için hijyen eğitimleri, su ve enerji tasarrufu, kimyasal madde kullanım kuralları, yangından korunma, ilk yardım, vb. konularında yıllık eğitim planları uygulamaktayız.

Çalışanlarımız tüm eğitim materyallerimize ücretsiz ve açık bir şekilde erişebilmektedir.

Kariyer yönetiminde personel takip sistemi ile personelin terfi yönetimi belirlenen kriterlere göre yapılmaktadır.

Otelimiz, 4857 sayılı İş Kanunu'nun ilgili hükümlerine uymayı taahhüt etmektedir ve çalışana en az asgari ücret vermektedir. Otelimiz ayrıca, 5510 Sayılı Sosyal Sigortalar ve Genel Sağlık Sigortası kanununa ve 6331 Sayılı İş Sağlığı ve Güvenliği Kanununa uyumu da taahhüt eder.

Çalışan ve İnsan Hakları

Çalışanların mutlak memnuniyetinin sağlanması, önem arz eden öncelikli bir konudur. Bu bakış açısı ile, çalışanın başta yasal hakları olmak üzere, işletmemizin yan haklar olarak sağladığı bazı faydalar da dahil olmak üzere; çalışma ortamı, psikolojisi, öz motivasyonu, performansı kısacası iş yerindeki tüm konforunun sağlanması yönetimin sorumluluğundadır.

Otellerimizde yabancı uyruklu çalışan sayımız olmamakla birlikte, farklı milletlerden misafirlere hitap eden, uluslararası düzeyde hizmet veren bir işletme olarak misafir veya konuklarımız için milliyet, ırk, dil vb. ayrımı yapmak hem otelcilik hem de çalışma prensiplerimize aykırıdır. Dolayısıyla farklı ülke veya milliyetlerden olan çalışanlarımızın da tüm özlük işlemleri, yasal prosedürlere uygun olarak takip edilmekte, otel içerisinde tüm çalışanlarımıza herhangi bir özelliği göze alınmaksızın eşit imkânlar sunulmaktadır.

Yerel İstihdam

Kuruluşumuzda istihdam konusunda öncelikli olarak yerel istihdama dayalı performans sistemi mevcuttur. İşe alımlarda öncelik yerel bölge halkından yapılmaktadır.

Doküman No	-SYS- 001
Yayın Tarihi	01.02.2025
Revizyon No	00
Revizyon Tarihi	
Sayfa No	29 / 47

TERFİ TALİMATI

1. AMAÇ

İhtiyaç duyulan personeli kadro içerisinde yazılı ve sözlü terfi sınavına tabi tutarak temin etmek ve bu sayede personeli terfiye özendirerek, motivasyonunu artırmak ve ihtiyaç duyulan personeli kadro içerisinde temin etmek.

2. KAPSAM

TESİS işletmelerinden çalışan tüm personeli kapsamaktadır.

3. TANIMLAR

Terfi : Pozisyon ve görevlerde derece yükseltmek

4. SORUMLULUK

Bu talimatın uygulanmasından öncelikle Genel Müdür olmak üzere, Departman Yöneticileri sorumludur.

5. TALİMAT AKIŞI

Terfi talep edilen personeller bağlı bulunduğu Departman Müdürü tarafından Genel Müdüre bildirilir.

Terfi ettirilecek personellerde dil, dini, ırk, yaş, cinsiyet gözetilmez.

Terfi ettirilecek personeller aşağıdaki niteliklere uygun olmalıdır.

Terfi ettirilecek kadroda boşluk olmalıdır.

Terfi edecek personel işyerinde en az 1 yıl çalışmış olmalıdır

Son bir yıl içerisinde hiçbir disiplin cezası almamış olmalıdır.

Terfi talep edilen görevle ilgili görev tanımına uyumlu olmalıdır (eğitim, yetkinlik..vb)

Yönetici ve ara kademe terfilerinde İletişim, Motivasyon, Yönetim Becerilerine yetkinliklerine sahip olmalıdır.

Terfi ettirilecek personeller dil, din, mezhep, ırk, yaş, cinsiyet, politik görüş gözetmeksizin ayrımcılık yapılmadan eşit şartlarda değerlendirilir.

YEREL TOPLULUK İLETİŞİM SORUMLUSU ATAMA YAZISI

Tesis bünyesinde çalışan, yerel topluluklarla daha güçlü bir iletişim kurmak, geri bildirimlerini dinlemek, olası şikayetleri hızla çözmek ve üst yönetime iletmek amacı ile bir personelimiz Yerel Topluluk İletişim Sorumlusu olarak atanmıştır.

Tesisimiz ile alakalı olan problemleri otelimize gelerek veya tüm iletişim/sosyal medya hesaplarımızdan görüş-öneri ve şikayetlerini iletebilirler.

Doküman No	-SYS- 001
Yayın Tarihi	01.02.2025
Revizyon No	00
Revizyon Tarihi	
Sayfa No	30 / 47

İŞ SAĞLIĞI VE İŞÇİ GÜVENLİĞİ POLİTİKASI

İşyerimizi, çalışanlarımızı, misafirlerimiz ve tedarikçilerimizi korumak, güvenli bir iş ortamı oluşturmak ve sürekliliği sağlamak amacı ile;

İş Sağlığı ve Güvenliği konusundaki tüm yasal ve diğer yükümlülöklere uyarız. İş Sağlığı ve Güvenliği ve iyileştirme etkinliklerinin tüm çalışanların ortak sorumluluğu olduđu ilkesini benimseriz.

Risk Değerlendirmesi ve Risk Düzeyi Azaltma etkinliklerine, her düzeyde katılım için hedefler koyarız.

İş Sağlığı ve Güvenliği kültürümüzü sürekli iyileştirerek, sürdürülebilir “Sıfır İş Kazası” hedefine ulaşmayı hedefleriz.

İş sağlığı ve güvenliği kapsamında yaptığımız çalışmalarını, öncü ve örnek olmak adına tüm çalışanlarımızla ve çevremiz ile paylaşıyoruz.

RİSKLİ GRUBUMUZ

65 yaş üstü personellerimiz

Engelli personellerimiz

Azınlık Personellerimiz

Kronik rahatsızlığı olan personellerimiz

Kadın çalışanlarımız

Stajyerlerimiz

KADIN HAKLARI VE CİNSİYET EŞİTLİĞİ POLİTİKASI

İşletmemizde cinsiyet eşitliğine önem veririz.

Cinsiyet farkını gözetmeksizin tüm çalışanlarımızın sağlık, güvenlik ve refahlarını sağlarız.

Kadınların iş gücüne katılımını tüm departmanlarımızda destekler, eşit fırsatlar sunarız.

Cinsiyet ayrımı yapmadan “eşit işe eşit ücret” politikası ile hareket ederiz.

Eşitlik ilkesini gözetilerek görev dağılımını yaparız.

Kariyer fırsatlarından eşit düzeyde faydalanılması için, gerekli ortamı sağlarız.

Eğitim politikaları oluşturur, kadınların katılımına ve farkındalığın artmasına destek oluruz.

İş-aile yaşam dengesini koruyan çalışma ortamını ve uygulamalarını oluştururuz.

Kadınların şirket yönetiminde olmaları için destek verir, eşit fırsatlar sunarız.

Kadınların hiçbir şekilde istismar, taciz, ayrımcılık, bastırılma, zorlama, iftira vb. durumlara maruz kalmasına müsaade etmeyiz. Dünya’ya ve bizlere kattıkları değerin daima farkında olur ve destekleriz.

Doküman No	-S1S- 001
Yayın Tarihi	01.02.2025
Revizyon No	00
Revizyon Tarihi	
Sayfa No	31 / 47

SOSYAL SORUMLULUK POLİTİKASI

Tüm çalışanlarımızın insan onuruna uygun çalışma koşullarında, sağlıklı ve güvenli bir ortamda çalışma hakkı olduğuna inanırız. Çalışanlarımızın, en değerli varlığımız olduğu bilinci ile güvenliklerini sağlamak ve korumak öncelikli iş hedefimizdir.

Otelimiz, yasal yükümlülüklerin ötesinde en iyi çevresel çözümlerin uygulanması, çevre dostu teknolojilerin gelişmesi, kullanımının yaygınlaştırılması ve çevre bilincini arttıracak girişimlere destek sağlanması adına her zaman hazırdır.

Faaliyet göstermekte olduğumuz şehirlerde topluma karşı sosyal ve çevresel sorumluluklarımızı; Hissedarlarımız, çalışanlarımız, kamu, sivil toplum kuruluşları ve diğer paydaşlarımız ile uyumlu bir iş birliği içinde yerine getirmeye özen gösteririz.

İnsan kaynaklarımızın, sürdürülebilir büyümenin en önemli unsuru olduğuna inanırız. çalışanlarımızın özlük haklarının, tam ve doğru biçimde kullanılmasını sağlarız.

Çalışanlarımıza dürüst ve adil yaklaşır, ayrımcı olmayan, güvenli ve sağlıklı bir çalışma ortamı taahhüt ederiz.

Çalışanlarımızın bireysel gelişimi için gerekli çabayı gösterir, iş hayatı ile özel hayat arasındaki dengeyi gözetiriz.

Her türlü faaliyetimizden doğabilecek çevresel etkileri, sorumluluk bilinci ile yönetiriz

Kurumsal sosyal sorumluluk ilkesi çerçevesinde, toplumumuzun gelişimi için çaba gösteririz. Çalışanlarımızı, sosyal sorumluluk bilinciyle yer alacakları uygun sosyal ve toplumsal faaliyetlere gönüllü olmaları konusunda destekleriz.

Tedarikçilerimiz başta olmak üzere tüm iş ortaklarımızın, sosyal sorumluluk alanında hareket etmelerinin sağlanmasına yönelik yaklaşımlar geliştirmeye ve bu yaklaşımların uygulanmasına özen gösteririz.

Türkiye'nin ve faaliyet gösterdiğimiz ülkelerin gelenek ve kültürlerine duyarlı davranır, tüm yasal düzenlemelere uygun hareket ederiz.

Doküman No	-SYB- 001
Yayın Tarihi	01.02.2025
Revizyon No	00
Revizyon Tarihi	
Sayfa No	32 / 47

AVCILIK POLİTİKASI

Tesis olarak, yaban hayatını korumak ve sürdürülebilir bir gelecek yaratmak için avcılık politikası uygulamaktadır. Otel, avcılık politikası ile şunlara katkı sağlamayı amaçlamaktadır:

Yaban hayatının doğal yaşam alanlarını korumak Yaban hayatının neslini sürdürmek

Yaban hayatının yaşam kalitesini iyileştirmek

Yaban hayatının insanlarla birlikte barış içinde yaşamasına katkı sağlamak

Otelin avcılık politikasına uymak, otelin çevreye olan etkisini azaltmaya ve sürdürülebilir bir gelecek yaratmaya yardımcı olacaktır. Otelin avcılık politikası, aşağıdakileri içerir:

Otelin çevresinde avcılık yapmak yasaktır.

Otelin çevresindeki yaban hayatının yaşam alanlarını tahrip etmek yasaktır. Otelin çevresindeki yabani hayvanlara zarar vermek yasaktır.

Otelin çevresindeki yabani hayvanların yaşam kalitesini düşürecek davranışlarda bulunmak yasaktır.

Otelin avcılık politikasına uymak, yaban hayatını korumak ve sürdürülebilir bir gelecek yaratmak için önemlidir.

YABAN HAYATI ETKİLEŞİM POLİTİKASI

Amaç

Bu politikanın amacı, Tesis' in yaban hayatı ile etkileşimlerini yönetmek ve hem yaban hayatı hem de ziyaretçiler için güvenli ve saygılı bir ortam sağlamaktır.

Kapsam

Bu politika, STesis' in tüm çalışanları ve ziyaretçileri için geçerlidir. Yükümlülükler Tüm çalışanlar, yaban hayatı ile etkileşimlerini bu politikaya uygun olarak yürütmekten sorumludur. Tüm ziyaretçiler, yaban hayatı ile etkileşimlerini bu politikaya uygun olarak yürütmekten sorumludur.

Yönergeler

Yaban hayatı beslemeyin.

Yaban hayatına yaklaşmayın.

Yaban hayatına dokunmayın.

Yaban hayatının yuvalarını veya yavrularını rahatsız etmeyin.

Yaban hayatı ile fotoğraf çekerken dikkatli olun.

Yaban hayatı ile ilgili herhangi bir sorunla karşılaşırsanız, lütfen yerel yetkililere bildirin.

Tesis, bu politikaya uymak suretiyle yaban hayatı ile etkileşimlerini yönetmeye ve hem yaban hayatı hem de ziyaretçiler için güvenli ve saygılı bir ortam sağlamaya çalışacaktır.

Tesis olarak avlanması yasak türler ile alışverişimiz bulunmamaktadır. Avcılık ticaretini desteklememekte ve hediyelik-süs eşya olarak alım satımı yapmamaktayız.

Anlayışınız için teşekkür ederiz.

Karbon ayak izinizi azaltmak için
neler yapabilirsiniz



Yürüyün ya da bisiklete binin.



İhtiyacınız kadar yiyecek tüketin.



Gereksiz su tüketiminden kaçınin



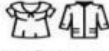
Gereksiz temizlik kimyasal
tüketiminden kaçınınız



Gereksiz ışıkları söndürün.



Atıkları geri dönüşüm veya yeniden
kullanım için atık kutularına atın.



Çamaşırlarınızı kurutucu kullanmak
yerine asarak kurutun.

Her gün daha fazlasını yaparak
canlılığı ve doğayı koruyun!

Cami veya mescitte

- Temiz elbise ve düzgün kıyafetle girmeliyiz.
- Kapalı giyinmeye özen göstermeliyiz.
- Ayaklar ve çoraplar kirli olarak camideki halı ve kilimlere basmamalıyız.
- Bağırıp çağırmamalı yüksek sesle konuşmamalıyız.

Kültürel yerlerde

- Yüksek sesle ve argo sözlerle konuşmamalıyız.
- Kültürel alanlardaki arkeolojik ve kültürel eserlere zarar vermemliyiz.
- Başkalarını rahatsız edici davranışlardan sakınmalıyız.

Toplu taşıma araçlarında

- Yaşlı, çocuklu, engelli ve hamilelere her zaman binerken öncelik, seyir halinde oturacak yer ve inerken varsa yüklerine, engelli ise engel durumuna göre yardımcı olmalıyız.
- Her zaman ön kapıdan binip arka kapıdan inmeliyiz.
- Metro otobüs tranvay ve benzeri duraklı araçlarda inilecek duraktan önce hazırlığımızı yapıp zamanında araçtan inmeliyiz.

Doğal alanlarda

- Çevreyi temiz tutmalıyız, çöpleri yere atmamalıyız.
- Ağaç ve bitkilere zarar vermemliyiz.
- Evcil hayvanların peyzaj alanlarına zarar vermemliyiz.
- Çocukları yeşil alanların korunması ile ilgili bilgilendirmeliyiz.

Doküman No	-515- 001
Yayın Tarihi	01.02.2025
Revizyon No	00
Revizyon Tarihi	
Sayfa No	33 / 47

TARİHİ ve DİNİ YERLERİ ZİYARET EDERKEN DİKKAT ETMENİZ GEREKEN 8 KURAL

Tarihi mekanlar, insanlığın ortak mirası sayılan yerlerdir. Tarihi mekanlar hem yurt içi hem de yurt dışı gezilerinde hemen hemen her turistin gezi planına dahil edilen yerler arasındadır.

Kimi zaman güzellikleri ile büyüleyen kimi zaman da önemli bir olayı iliklerimize kadar hissetmemize yardımcı olan tarihi mekanlar, hem buldukları ülkeler tarafından hem de çeşitli uluslararası kuruluşlar aracılığı ile sıkı bir şekilde korunmaktadır.

Ancak tarihi yerleri koruma görevinin büyük bir kısmı bu noktaları ziyaret eden turistlere düşmektedir.

Bu kültürel mirasların bizden sonraki nesillere zarar görmeden aktarılmasını istiyorsak, ziyaretimiz esnasında uymamız gereken belirli kurallar bulunuyor.

1. TARİHİ YERLERDEN HERHANGİ BİR OBJEYİ ALMAYIN

Tarihi mekanlarda en sık karşılaşılan problemlerin başında ziyaretçilerin o noktadan herhangi bir obje alması geliyor. Özellikle mimari değere sahip eserlerden küçük de olsa parça koparmaya çalışan turistlere denk gelmek mümkün.

Kutsal yerlerin de büyük bir çoğunluğu tarihi mekanlar olarak kabul edilmektedir. Özellikle tarihi öneme sahip mezarlık gibi noktalardan taş veya toprak almak tamamen yasaktır. Birçok turist bunu hatıra almak adına yaptığını söylese de bu iyi niyetli yaklaşım, tarihi esere onarılamaz derecede zarar verebiliyor.

WHAT YOU SHOULD CONSIDER WHEN VISITING HISTORICAL AND RELIGIOUS PLACES

8 RULES

Historical places are places that are considered the common heritage of humanity. Historical sites are among the places included in the travel plans of almost every tourist, both domestically and internationally.

Historical places, which sometimes fascinate with their beauty and sometimes help us feel an important event in our bones, are strictly protected both by the countries where they are located and by various international organizations.

However, a large part of the task of preserving historical sites falls on the tourists who visit these spots. If we want these cultural heritages to be passed on to the next generations without any damage, there are certain rules we must follow during our visit.

DO NOT TAKE ANY OBJECTS FROM HISTORICAL PLACES

One of the most common problems in historical places is that visitors take any object from that point. It is possible to come across tourists trying to take even small pieces from works of architectural value.

The majority of sacred places are considered historical places. It is completely forbidden to take stones or soil, especially from places of historical importance, such as cemeteries. Although many tourists say that they do this to buy souvenirs, this well-intentioned approach can cause irreparable damage to the historical artifact.

TARİHİ YERLERİN ÇEVRESİNİ KİRLETMEYİN

Turistik gezilerde sıkça göreceğiniz uyarıların başında yerlere çöp atmayın ibaresi gelmektedir. Özellikle öğrenilen tarihi yerlerde çöp atma sorunu bazen baş edilemez boyutlara ulaşmaktadır. Yere atılan bir çöp hem çevrenin kirlenmesine neden olur hem de cam veya kağıt gibi çöpler sıcak havadan dolayı tutuşarak öğrenilen yerinin zarar görmesine ve tarihi mekânların yok olmasına neden olabilir.

Doküman No	-SYS-001
Yayın Tarihi	01.02.2025
Revizyon No	00
Revizyon Tarihi	
Sayfa No	34 / 47

DO NOT POLLUTE THE ENVIRONMENT OF HISTORICAL PLACES

One of the most common warnings you will see during touristic trips is the phrase "do not throw garbage on the ground". The problem of garbage disposal sometimes reaches unbearable proportions, especially in historical places known as ruins

Garbage thrown on the ground not only causes pollution of the environment, but also garbage such as glass or paper can catch fire due to hot weather, causing damage to the ruins and destruction of historical places.

TARİHİ YERLERDE ATEŞYAKMAYIN

Ateş yakmak genel olarak oldukça risklidir. Özellikle tarihi değeri bulunan noktalarda ateş yakmak ise tüm bu alanı doğrudan riske atmaktadır. Bu yüzden hemen hemen her tarihi alanın bulunduğu noktalarda ateş yakmak her koşulda yasaklanmıştır. Bu yüzden tarihi bir alan çevresinde ateş yakmamalı ve ateş yakan birini gördüğünüzde durumu yetkililere bildirmelisiniz.

DO NOT LIGHT FIRES IN HISTORICAL PLACES

Lighting a fire is generally quite risky. Lighting a fire, especially in places of historical value, directly puts this entire area at risk.

That's why lighting fires is prohibited under all circumstances in places where almost every historical site is located. Therefore, you should not light fires around a historical area, and when you see someone lighting a fire, you should report the situation to the authorities.

TARİHİ YERLERDE BULUNAN OBJELERE TIRMANMAYIN

Turistik gezilerde en sevilen anların başında fotoğraf çekimi geliyor. Gezileri ölümsüz hale getirmek için seyahat boyunca sayısız fotoğraf çekiliyor. Sosyal medyanın da etkisiyle çekilen fotoğrafları sığağı sığağına sosyal medya hesaplarımızda paylaşıyoruz.

Daha iyi fotoğraflar çekme uğruna tarihi eserlerin üzerine tırmanmamak veya bu yapılara zarar verebilecek hareketlerde bulunmamak uyulması gereken kuralların başında geliyor.

DO NOT CLIMB OBJECTS LOCATED IN HISTORICAL PLACES

Photography is one of the most popular moments during touristic trips. Countless photographs are taken throughout the trip to make the trips immortal. We share the photos taken with the influence of social media on our social media accounts as soon as possible.

One of the main rules to be followed is not to climb on historical monuments for the sake of taking better photographs or not to take actions that could damage these structures.

TARİHİ ESERLERE DOKUNMAYIN

Tarihi eserlerin bulunduğu birçok müze ve ören yeri hem Türkiye'de hem de dünyanın çeşitli

yerlerinde mevcuttur. Bugün hemen hemen birçok müzede tarihi eserler korunaklı camekan bölmeler içindedir. Ancak camekân bölmelere yerleştirilmesi mümkün olmayan parçalar müzede açık bir şekilde sergilenmektedir. Bu parçalara el sürmeniz hatta dokunmanız tarihi eserin dokusunun deforme olmasına neden olabilir. Bu yüzden bu eserleri dokunmadan ziyaret etmeniz gerekiyor.

DO NOT TOUCH HISTORICAL ARTWORKS

There are many museums and ruins containing historical artifacts both in Turkey and in various parts of the world. Today, in almost many museums, historical artifacts are housed in protected glass cases. However, pieces that cannot be placed in glass compartments are exhibited openly in the museum. Handling or even touching these pieces may cause the texture of the historical artifact to deform. That's why you need to visit these works without touching them.

Doküman No	-SYS-001
Yayın Tarihi	01.02.2025
Revizyon No	00
Revizyon Tarihi	
Sayfa No	35 / 47

TARİHİ BİNALARA VE ESERLERE YAZI YAZMAYIN VE RESİM ÇİZMEYİN

Birçok tarihi eserin geri döndürülemez bir şekilde zarar gördüğü sebeplerin başında eserlere ve binalara yazı yazmak ve resim çizmek geliyor.

Kimileri dini ve kültürel sebeplere dayanarak bu kuralı ihlal etse de tarihi eserlere verdiği tahribattan dolayı yazı yazmak ve resim çizmek tamamen yasaktır. Sizler de bu kurala uymalı ve tarihi eserlere bu şekilde zarar veren birilerini gördüğünüzde, durumu yetkililere bildirmelisiniz.

DO NOT WRITE OR DRAW PICTURES ON HISTORICAL BUILDINGS AND ARTWORKS

One of the main reasons why many historical artifacts are irreversibly damaged is writing and drawing on artifacts and buildings.

Although some people violate this rule based on religious and cultural reasons, writing and drawing are completely prohibited due to the damage it causes to historical artifacts. You should also comply with this rule and report the situation to the authorities when you see someone damaging historical monuments in this way.

DAR ALANDA BULUNAN TARİHİ ESERLERİ ZİYARET EDERKEN ÇANTANIZA DİKKAT EDİN

Açık hava tarih müzelerinde ve ören yerlerindeki birçok tarihi eserin zarar görmesine neden olan durumların biri de çantaların bu eserlere zarar vermesidir.

Özellikle tarihi yerleri ziyaret ederken dar ve kalabalık alanlarda sırt çantanızın herhangi bir noktaya sürtünmediğinden emin olun. Kalabalık alanlardan geçerken çantanız tarihi bir duvarın boydan boya çizilmesine neden olabilir veya sergilenmekte olan bir objeye çarparak zarar görmesine neden olabilir.

BE CAREFUL WITH YOUR BAG WHEN VISITING HISTORICAL ARTWORKS LOCATED IN A

Narrow AREA

One of the situations that causes damage to many historical artifacts in open-air history museums and historical sites is the damage of these artifacts by bags.

Make sure that your backpack does not rub against any point in narrow and crowded areas, especially when visiting historical places. While passing through crowded areas, your bag may scratch the length of a historical wall or hit an object on display, causing damage.

DİNİ VE KÜLTÜREL HASSASİYETLERE UYGUN BİR ŞEKİLDE ZİYARETİNİZİ YAPIN

Özellikle yurt dışına çıktığınız zaman farklı bir kültüre ve inanca ait tarihi bir noktayı ziyaret ederken belli hassasiyetlere uymanız önemlidir. Özellikle toplumların hafızalarında travmatik bir şekilde yer etmiş anıtları ziyaret ederken saygılı bir şekilde davranmalısınız.

Diğer yandan dini öneme sahip tarihi alanları ziyaret ederken hem saygılı hem de o inancın kurallarına uygun bir şekilde hareket etmeniz gerekiyor. Örneğin cami ve türbe ziyaretlerinde tesettüre uygun bir kıyafet tercih etmeniz gerekmektedir.

Yerli ve yabancı turistlerin, tarihi turistik alanları ziyaretleri esnasında uyması gereken genel kurallardan sizlere bahsettik. Sizler de turistik gezileriniz esnasında bu kurallara uymayan özen göstermeli ve tarihi dokulara zarar vermekten kaçınmalısınız. Kurumlar tarafından olabildiğince korunan ve günümüze kadar aktarılan bu dünya miraslarını, bizden sonraki nesillere tüm güzelliğiyle aktarmak için her bir bireyin azami bilince sahip olması gereklidir.

Doküman No	-SYS-001
Yayın Tarihi	01.02.2025
Revizyon No	00
Revizyon Tarihi	
Sayfa No	36 / 47

8. VISIT IN A WAY SUITABLE FOR RELIGIOUS AND CULTURAL SENSITIVITIES

It is important to comply with certain sensitivities, especially when you go abroad and visit a historical point belonging to a different culture and belief. You should behave respectfully, especially when visiting monuments that have been traumatized in the memories of societies. On the other hand, when visiting historical sites of religious importance, you need to act both respectfully and in accordance with the rules of that belief. For example, when visiting mosques and tombs, you must choose clothing suitable for hijab.

We talked about the general rules that local and foreign tourists must follow when visiting historical tourist areas. You should also take care not to comply with these rules during your touristic trips and avoid damaging historical structures. It is necessary for each individual to have maximum consciousness in order to pass on these world heritages, which have been preserved as much as possible by institutions and handed down to the present day, in all their beauty to the next generations.

KORUNAN ALANLARDA UYULMASI ZORUNLU KURALLAR

Korunan alanlar içerisinde nadir, endemik, nesli tehlikede veya tehlikeye düşebilecek doğal bitki türlerine hiçbir şekilde zarar verilemez. Bu türler toplanamaz, sökülemez ve bazı parçaları kesilemez, yabani hayvanların yumurtaları toplanamaz ve yuvaları bozulamaz.

Her ne suretle olursa olsun, ziyaretçiler ürettikleri çöpleri geri götürmek zorundadırlar.

Alanları kirletici, floraya zarar verici ve faunayı rahatsız edici hiçbir etkinlikte bulunulamaz. - Alanlarda ateş yakılamaz.

Yaban hayat tahrip edilemez.

Korunan alanların özelliklerinin kaybolmasına veya değiştirilmesine sebep olan veya olabilecek her türlü müdahaleler ile toprak, su ve hava kirlenmesi ve benzeri çevre sorunlarına neden olacak iş ve işlemler yapılamaz. Korunan alanlarda ziyaretçiler, belirlenen bölgeler ve güzergâhlar dışına çıkamazlar (Bu husus hem kaynak değerlerinin korunması hem de ziyaretçi güvenliği açısından önemlidir).

Alanların kullanma ve yararlanma şartları ve seviyesi İdarece belirlenir ve "taşıma kapasitesinin dışına çıkılamaz.

Korunan alanlarda koruma, yönetim, araştırma, ziyaretçi bilgilendirme ve yönlendirmeye yönelik

hizmet ve tesislerin bu alanlar için yapılan planlar doğrultusunda minimum olumsuz etki oluşturacak şekilde gerçekleştirilmesi öngörülür ve uygulama planları ile gerçekleştirilir.

MANDATORY RULES TO BE FOLLOWED IN PROTECTED AREAS

Rare, endemic, endangered or endangered natural plant species within protected areas cannot be harmed in any way. These species cannot be collected, disassembled or some of their parts cut off, eggs of wild animals cannot be collected and their nests cannot be disturbed.

Under any circumstances, visitors must take back the garbage they produce.

No activities that pollute the areas, damage the flora or disturb the fauna can be carried out. - Fires cannot be lit in the areas.

Wildlife cannot be destroyed.

All kinds of interventions that cause or may cause the loss or change of the characteristics of protected areas, as well as any work or operation that will cause soil, water and air pollution and similar environmental problems, cannot be carried out.

Doküman No	-SYS-001
Yayın Tarihi	01.02.2025
Revizyon No	00
Revizyon Tarihi	
Sayfa No	37 / 47

In protected areas, visitors cannot go beyond the designated areas and routes (This is important for both the protection of resource values and visitor safety).

The conditions and level of use and utilization of the areas are determined by the Administration and "carrying capacity cannot be exceeded.»

It is envisaged that services and facilities for protection, management, research, visitor information and guidance in protected areas will be provided in a way that will create minimum negative impact in line with the plans made for these areas and are carried out with implementation plans.

Sulak alanlarda su rejimini etkileyecek hiçbir faaliyette bulunulamaz.

Sulak alanlara hangi amaçla olursa olsun yabancı tür atılamaz, bırakılamaz ve sulak alanlardan tür toplanamaz.

Bu kurallar Doğa Koruma ve Milli Parklar Genel Müdürlüğü 2007/1 Genelgesi uyarınca hazırlanmış olup genelge hükümlerine aykırı hareket edenlere "2872 sayılı Çevre Kanununda öngörülen cezalar uygulanır. Seyahat acenteleri ve diğer tüzel kişiler hakkında 6831 sayılı Orman Kanunu ile 1330 sayılır.Su Ürünleri Kanunu'nda yasaklanan fiillerin 2873 sayılı Milli Parklar Kanunu'nun uygulandığı yerlerde işlenmesi halinde, cezalar bir misli artırılarak uygulanır. Sürdürülebilir av ve yaban haya yöne mi ve korunan alanların kaynaklarının sürdürülebilirliği, etkin yöne mi, korunması, gelecek nesillere aktarılması ve ziyaretçi güvenliği ile birlikte korunan alanlara gelen ziyaretçilerin izlenmesi ve yönlendirilmesi ile ziyaretçi ihtiyaçlarının ve beklentilerinin tanımlanabilmesi açısından yukarıda belirtilen kuralların eksiksiz uygulanması önem arz etmektedir.

No activities that will affect the water regime in wetlands can be carried out.

Alien species cannot be thrown or released into wetlands for any purpose, and species cannot be collected from wetlands.

These rules have been prepared in accordance with the Circular 2007/1 of the General Directorate of Nature Conservation and National Parks, and those who act contrary to the provisions of the circular will be subject to the penalties stipulated in the Environmental Law No. 2872. Regarding travel agencies and other legal entities, it is counted as 1330 with the Forestry Law No. 6831. If the acts prohibited in the Fisheries Law are committed in places where the National Parks Law No. 2873 is applied, the penalties are increased by one fold. It is important to fully implement the above- mentioned rules in terms of sustainable hunting and wildlife management and the sustainability, effective management and protection of the resources of protected areas, their transfer to future generations and visitor safety, as well as monitoring and guiding visitors to protected areas and defining visitor needs and expectations.

Orman yangını, doğal ya da insani sebeplerden ortaya çıkan yangınların ormanları kısmen veya tamamen yakmasıdır. Yıldırım düşmesi, yanardağ patlaması ve yüksek sıcaklık gibi doğal sebeplerle çıkan yangınlar ile sigara, tarımsal ürünler nedenli çıkan insan

kaynaklı yangınlar vardır. Ormanların yanması ekolojik olarak birçok zarara sebep olur, iklim değişikliği ve kuraklık bunun başlıca sonuçlarındandır.

Önlemler

Ormanları yangınlara karşı korumak için yapmamız gerekenlerden bazıları ;

Ormanlara cam ve cam kırıkları atılmamalıdır. (Cam, güneş ışığını odaklayabilir.

Doküman No	-SYS-001
Yayın Tarihi	01.02.2025
Revizyon No	00
Revizyon Tarihi	
Sayfa No	38 / 47

Odaklanan ışık tutuşma yoluyla çimenlerin alevlenmesine ve dolayısıyla yangının oluşmasına neden olabilir.)

Mangal külleri söndürülmeden dökülmemelidir. Çünkü çimenlerin tutuşarak yangın çıkarma olasılığı vardır. Halk görevli kişiler ve çevre örgütleri tarafından bilinçlendirilmeli, bu konuda seminerler ve konferanslar düzenlenmelidir.

Ormanda ateş yakmamalıyız, yakmak zorundaysak çimensiz bir alanda ateşin etrafına taş koyarak yakmalıyız. İhmal, dikkatsizlik ve doğal nedenler nedeniyle çıkan orman yangınlarının sebepleri sıralaması

Ormanda güvenlik tedbiri almadan ateş yakmak.

Yakılan ateşi söndürmeden bırakmak. Özellikle mangal için yakılan ateşin söndürülmeden bırakılması.

3. Sönmemiş sigara izmariti ve kibriti yere atmak.

4. Orman içinde veya bitişiğindeki tarlalarda istenmeyen otları veya tarla anızını yakmak.

5. Gece aydınlatma için ormanda ateşle dolaşmak.

Cam ve cam kırıklarını ormanda bırakmak, güneş ışığının camdan yansıyarak otları yakması.

Çocukların orman içinde ateşle oynamaları.

Eğlence veya gösteri için ormanda ateşle bir şeyler yapılması, ateş yakılması.

Tepelik yerlere servi benzeri uzun ağaçlar dikilmesi, bunun sonucunda ağacın yıldırımını çekerek yanması, yangının sıçrayarak yayılması.

Havaya atılan kurşunlu silahlardan meydana gelir. 11.Aşırı sıcaklar ve iklim değişikliğinin etkiler

Kasıtlı çıkarılan orman yangınları

1. Orman içinde yapılan kanunsuz işleri gizlemek için çıkarılan yangınlar.

2. Yabani hayvanları uzaklaştırmak.

Gelir elde etmek.

Tarla büyütme veya tarla alanı açmak için ormanı yakmak veya ormanı bu sebeple yakınca yangının kontrolden çıkması.

A forest fire is a fire caused by natural or human causes that partially or completely destroys forests.

burning. Fires caused by natural causes such as lightning strikes, volcanic eruptions and high temperatures, and human fires caused by smoking, agricultural products caused by wildfires. Burning forests causes a lot of ecological damage, with climate change and drought being the main consequences.

Precautions

Some of the things we need to do to protect forests against fires;

Glass and glass shards should not be thrown into forests. (Glass can focus sunlight. The focused light can cause grass to catch fire through ignition and and may therefore cause a fire).

Barbecue ashes should not be poured before extinguishing. Because there is a possibility that the grass may ignite and start a fire.

Public awareness should be raised by officials and environmental organizations, seminars and conferences should be organized on this issue.

We should not light a fire in the forest, and if we have to light a fire, we should do so by placing stones around the fire in an area without grass.

List of causes of forest fires caused by negligence, carelessness and natural causes

SÜRDÜRÜLEBİLİRLİK YÖNETİM SİSTEMİ

Lighting a fire in the forest without taking safety precautions.

Leaving the fire unextinguished. Especially leaving the fire lit for barbecue unextinguished.

Throwing unextinguished cigarette butts and matches on the ground.

Burning unwanted weeds or stubble in the fields within or adjacent to the forest.

Walking around with fire in the forest for lighting at night.

Leaving glass and broken glass in the forest, sunlight reflecting off the glass and burning the grass. 7.Children playing with fire in the forest.

Doing things with fire in the forest for entertainment or demonstration, lighting fires.

Planting tall trees such as cypresses in hilly areas, as a result of which the tree burns by attracting lightning and the fire spreads.

It is caused by bullets fired into the air. 11.Extreme heat and the effects of climate change Intentional forest fires

Fires set to hide illegal activities in the forest.

To drive away wild animals.

To generate income.

Burning the forest in order to enlarge fields or open fields, or when the forest is burned for this reason and the fire gets out of control.

Doküman No	-SYS-001
Yayın Tarihi	01.02.2025
Revizyon No	00
Revizyon Tarihi	
Sayfa No	42/47

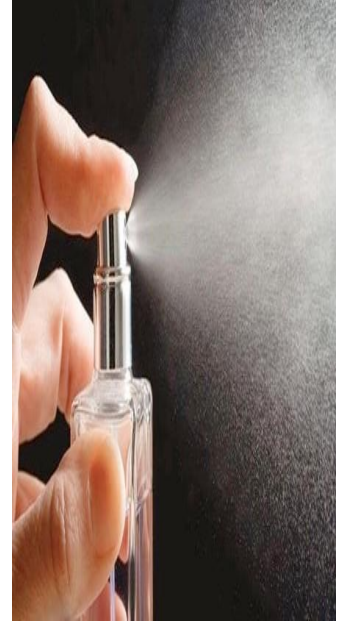
Çevreye Etkiler

Parfümlerin zararları nelerdir?

Parfüm, birçok kişi için günlük bakım rutininin bir parçasıdır. Ancak, parfümler bazı insanlar için rahatsız edici ve hatta zararlı olabilir. Parfümlerin zararları arasında kimyasal bileşenleri nedeniyle sağlık sorunları ve çevreye zarar verme gibi faktörler yer almaktadır.

Birçok parfüm sentetik kimyasallar içerir ve bu kimyasallar bazı insanlarda alerjik reaksiyonlara ve solunum sorunlarına neden olabilir. Solunum güçlüğü, baş ağrısı, mide bulantısı, göz ve cilt tahrişi gibi semptomlar, parfüm solunanın zararları arasında en dikkat edilmesi gereken noktalardır. Bazı insanlar için parfüm kokusu sinüs problemlerini ve hatta astımı tetikleyebilir. **Yapılan araştırmalara göre uzun süre yoğun parfüm kokusuna maruz kalmak, pasif sigara içiciliği kadar zararlıdır.**

Parfümlerin çevreye zarar verme potansiyeli de mevcuttur. Kimyasallar, parfümlerin üretiminden atıklara kadar birçok aşamada çevreye zarar verebilir. Ayrıca parfümler, hava kirliliğine neden olabilir ve bitki örtüsüne zarar verebilir. Bu parfümlere örnek olarak doldurma parfüm çeşitlerini de verebiliriz. Özetle, parfüm kullanımının bazı insanlar için sağlık sorunlarına, çevreye zarar vermeye ve diğer insanların rahatsızlığına neden olabileceği unutulmamalıdır. Parfümün, özellikle kapalı ortamlarda ve diğer insanların olduğu yerlerde az kullanılması önerilir.



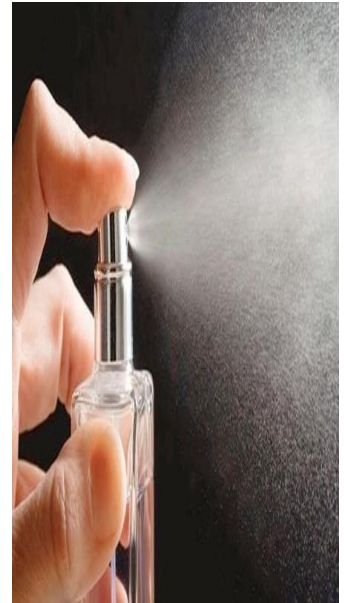
What are the harms of perfumes?

Perfume is part of the daily care routine for many people. However, perfumes can be irritating and even harmful to some people. Harmful effects of perfumes include factors such as health problems and environmental damage due to their chemical components.

Many perfumes contain synthetic chemicals, and these chemicals can cause allergic reactions and respiratory problems in some people. Symptoms such as breathing difficulties, headache, nausea, eye and skin irritation are the most important points to be considered among the harms of breathing perfume. For some people, the smell of perfume can trigger sinus problems and even asthma. According to research, being exposed to intense perfume smells for a long time is as harmful as passive smoking.

Perfumes also have the potential to harm the environment. Chemicals can harm the environment at many stages, from the production of perfumes to waste. Additionally, perfumes can cause air pollution and damage vegetation. We can also give refill perfume types as examples of these perfumes.

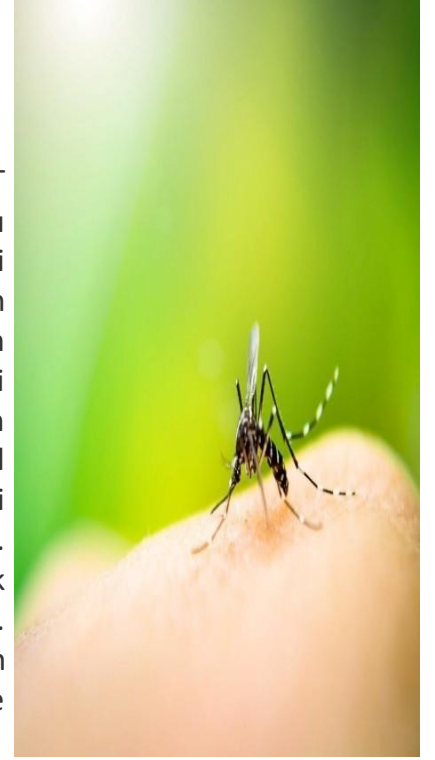
In summary, it should be noted that the use of perfume can cause health problems for some people, damage to the environment and discomfort for other people. It is recommended to use perfume sparingly, especially in closed environments and places where there are other people.



Doküman No	-SIS- 001
Yayın Tarihi	01.02.2025
Revizyon No	00
Revizyon Tarihi	
Sayfa No	43/47

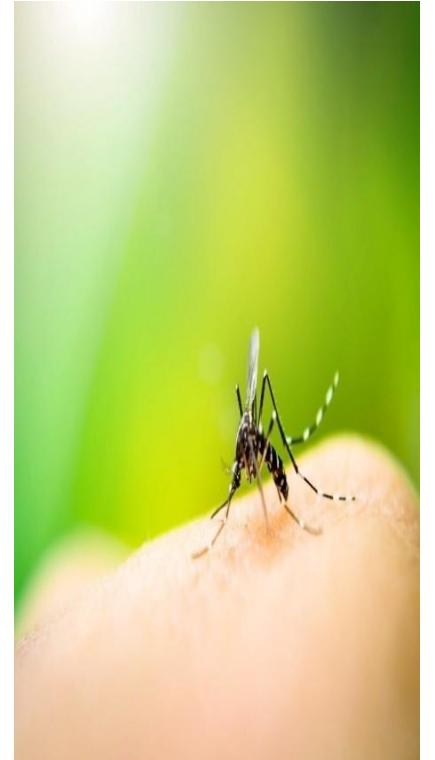
Sinek kovucular neden zararlı?

Sinek ve böcek ilaçlarında en çok kullanılan kimyasal DEET yani, N,N-dietil-meta-toluamid adlı bir kimyasaldır. 1940'lı yıllarda Amerikan ordusu tarafından geliştirilen ve patenti alınan bu zehrin beyin hücrelerini etkilediğini gösteren araştırmalar var. Sinek kovucu spreyleyen hemen hepsinin aktif maddesi DEET'dir. Bu kimyasalın ne kadar tehlikeli olduğunu gösteren pek çok bilimsel yayın var. Mesela uzun süre DEET'e maruz bırakılan farelerde davranışsal bozukluklar ve ölüm gibi etkiler gözleniyor. Yani bu zehirleri çocuğunuzun solumasını, tenine değmesini istemezsiniz. Aktif maddesi DEET olan sinek kovucuların alerjik reaksiyonlara, nöbetlere neden olduğu ispatlanmıştır. Özellikle küçük çocuklarda risk daha da büyük. Bu ilaçların konsantrasyonu olumsuz etkilediği, hafıza sorunlarına ve öğrenme güçlüğüne neden olduğu da biliniyor.



Why are fly repellents harmful?

The most commonly used chemical in fly and insecticides is a chemical called DEET, that is, N,N-diethyl-meta-toluamide. There are studies showing that this poison, developed and patented by the American army in the 1940s, affects brain cells. The active ingredient of almost all fly repellent sprays is DEET. There are many scientific publications showing how dangerous this chemical is. For example, effects such as behavioral disorders and death are observed in mice exposed to DEET for a long time. In other words, you do not want your child to breathe these poisons or touch their skin. It has been proven that fly repellents whose active ingredient is DEET cause allergic reactions and seizures. The risk is even greater, especially in young children. It is also known that these drugs negatively affect concentration and cause memory problems and learning difficulties.



Doküman No	-515-001
Yayın Tarihi	10.12.2024
Revizyon No	00
Revizyon Tarihi	
Sayfa No	44/47

Güneş Kreminin Deniz ve Mercanlara Etkisi

Denizler ve okyanuslar, dünya üzerindeki biyolojik çeşitlilik açısından oldukça zengin ekosistemlerdir. Ancak, bu hassas ekosistemler, insan faaliyetlerinin neden olduğu çevresel değişikliklerle karşı karşıyadır. Güneş kremleri de bu etkilerden biri olabilir. Güneş kremleri içerisindeki bazı kimyasal maddelerin deniz yaşamı ve mercanlar üzerinde olumsuz etkilere yol açtığı bilinmektedir.



Zararlı Güneş Kremleri

Deniz ekosistemlerine zarar verebileceği düşünülen bazı güneş kremleri şunlardır:

1. Oksibenzon İçeren Güneş Kremleri

Oksibenzon, güneş kremlerinde yaygın olarak kullanılan bir kimyasal filtre maddesidir. Ancak, oksibenzon içeren güneş kremleri, mercanların beyazlatılmasına neden olabilir. Bu nedenle, deniz ekosistemlerine olan etkisi nedeniyle oksibenzon içeren güneş kremlerinden kaçınılmalıdır.

2. Octinoxate İçeren Güneş Kremleri

Octinoxate, UV ışınlarına karşı etkili koruma sağlayan bir başka kimyasal maddedir ve güneş kremlerinde sıkça kullanılır. Ancak, bazı deniz organizmaları üzerinde olumsuz etkileri olduğu düşünülmektedir. Dolayısıyla, okyanus yaşamını korumak adına octinoxate içeren güneş kremlerinden uzak durulmalıdır.

3. Paraben İçeren Güneş Kremleri

Parabenler, güneş kremleri ve kozmetik ürünlerde koruyucu olarak kullanılan yaygın kimyasallardır. Ancak, parabenlerin deniz ekosistemlerine zarar verme potansiyeli olduğu düşünülmektedir. Bu nedenle, çevre dostu bir yaklaşım benimseyerek paraben içeren güneş kremlerinden uzak durulmalıdır.

The Effect of Sunscreen on Seas and Corals Seas and oceans are biological sources on Earth.

They are ecosystems that are very rich in diversity.

However,

These fragile ecosystems face environmental changes caused by human activities. Sunscreens may also be one of these effects. It is known that some chemicals in sunscreens cause negative effects on marine life and corals.



Harmful Sunscreens

Some sunscreens thought to harm marine ecosystems include:

Sunscreens Containing Oxybenzone

Oxybenzone is a commonly used sunscreen.

It is a chemical filter material. However, sunscreens containing oxybenzone may cause coral bleaching. Therefore, sunscreens containing oxybenzone should be avoided due to its impact on marine ecosystems.

Sunscreens Containing Octinoxate

Octinoxate is another chemical that provides effective protection against UV rays and is frequently used in sunscreens. However, it is thought to have adverse effects on some marine organisms. Therefore, to protect ocean life, sunscreens containing octinoxate should be avoided.

Sunscreens Containing Paraben

Parabens are common chemicals used as preservatives in sunscreens and cosmetic products. However, parabens are thought to have the potential to harm marine ecosystems. Therefore, sunscreens containing paraben should be avoided by adopting an environmentally friendly approach.

Genel İdare

Kırklareli fethedildikten sonra uzun yıllar sancak olarak idare edilmiş, sonra mutasarrıflık olmuş, daha sonra da Edirne Vilayetinin bir Livası haline getirilmiştir. Kırklareli 1924 yılında İl olmuştur. Babaeski, Demirkoy, Kofcaz, Luleburgaz, Pehlivanlı, Pınarhisar ve Vize olmak üzere Merkez dahil sekiz ilçesi, 21 belediyesi ve 179 koyu bulunmaktadır.

İklim ve Hava

Kırklareli iklimi yörelere göre farklılık göstermektedir. Yıldız Dağları'nın kuzeye bakan kesimlerinde Karadeniz iklimi görülür. Buna bağlı olarak yazlar serin, kışlar ise soğuktur. Bu kesimde, yaz ve kış mevsimleri arasındaki sıcaklık farkı az olup, m² düşen yıllık ortalama yağış oranı 800-900 mm. dolaylarındadır. Denizden uzak iç kesimlerde ise karasal iklim görülmekte olup, yaz ve kış mevsimleri arasında sıcaklık farkı yüksektir. İç kesimler, her mevsim yağış almakla birlikte, yıllık yağış miktarı kıyı kesimlere göre oldukça azdır. Bu kesimlerde, yıllık sıcaklık ortalaması 13° C ve 1 m² düşen yağış ortalaması ise 772,8 mm. dolaylarındadır.

İlin Coğrafik Konumu

Marmara Bölgesinde Trakya İstvanca (Yıldız) Dağları ve Ergene Ovası bölümleri üzerinde yer alan hudut ilimiz, kuzeyinde Bulgaristan, kuzey doğusunda Karadeniz, güney doğusunda İstanbul, güneyinde Tekirdağ ve batısında Edirne ile çevrilidir. Yüzölçümü 6.550 kilometrekaredir. Büyüklük bakımından 81 il içerisinde 55. sıradadır. Bulgaristan'a 180 kilometre kara sınırı, Karadeniz'e 60 kilometre deniz kıyısı bulunmaktadır. Denizden 203 metre yüksekliktedir. Kuzey ve doğusu dağlık ve ormanlık, diğer bölümü genelde düzlük arazidir. Bölgede kara iklimi hakimdir. Kışları sert ve yağışlı, yazları sıcak ve kurak geçer. Başlıca akarsuları Ergene Nehri, Rezve Deresi, Tekke Deresi, Şeytandere, Kocadere, Büyükdere, Balaban Dere, Papuc Dere, Kazan Dere ve Vize Deresidir. Bitki örtüsü olarak ormanlık ve step özelliği göstermektedir.

İlin Topografyası ve Jeomorfolojik Durumu

Kırklareli büyük ölçüde dağlık ve platoluk bir arazi görünümündedir. İl coğrafyasının % 48'ini dağlar oluşturmaktadır. Bölgenin en önemli yükseltisi ise kuzeybatı-güneydoğu doğrultusunda uzanan Yıldız Dağları (İstvanca)'dır. Karadeniz'e paralel uzanan bu dağlar, Bulgaristan sınırından başlamakta ve Durusu Golu'ne kadar alçalarak uzanmaktadır. Yıldız Dağları, Kuzey Anadolu Dağları ile aralarında yapısal fark olmasına rağmen, aynı doğrultuda uzandıkları için Kuzey Anadolu Dağlarının Trakya' daki uzantısı olarak kabul edilmektedir. Ege Havzası ile doğrudan Karadeniz'e ulaşan akarsuların havzalarının birbirinden ayıran bu bölge, butunuyla orta yükseklikte bir dağdır. Bu dağların en yüksek noktası ise Pınarhisar ile Demirkoy ilçeleri arasında yer alan Mahya Tepesi'dir (1031 m). Yıldız Dağlarının diğer önemli yükseltileri ise Karamanbayırı Tepe (986 m.), Boyunduruk Tepe (958 m), Fatmakaya Tepesi (901 m), Paraşut Tepe (877 m), Sivri Tepe (851 m) ve Kale Tepe (846 m)'dir. Yıldız Dağları kuzeyde Karadeniz'e dokulen, güneyde Ergene Ovası'na inen akarsularla derin olarak parçalanmıştır. Bu özellik il'in kuzeybatısında ve Karadeniz eğimli kıyı kuşağında daha belirgindir. Ergene Ovasına doğru dağlar iyice alçalmakta ve yerini düşük yükselteli platolar almaktadır.

Genel Tarımsal Yapı

Tarım sektöründe yılda 1,7 milyar liralık üretim değeri yaratılmaktadır. Bu değer bakımında n 81 il içerisinde 41. olan Kırklareli, kişi başına düşen 5.046 lira tarımsal üretim değeri bakımından 10.sırada yer almaktadır.

Toprak ve Su Kaynakları

SÜRDÜRÜLEBİLİRLİK YÖNETİM SİSTEMİ

İlimizin yuzolcumu 6.550 km²'dir. Arazi varlığının % 39'u tarım arazisi, % 40'ı orman, % 5'i mera, geriye kalan % 16'sı ise tarım dışı arazidir.

Tarım yapılan arazinin 46.250 hektarlık yani % 18'lik bölümünde sulama yapılabilmektedir. 3 baraj, 34 sulama goleti, 165 hayvan icme suyu goleti vardır.

Bitkisel Üretim

Ağırlıklı bitkisel ürünlerimiz buğday (612.844 ton), ayçiçeği (228.833 ton), celtik (24.288 ton), şekerpancarı (11.312 ton) ve dane mısır (44.974 ton)'dur. İlimiz, Ülkemiz ayçiçeği üretiminin % 14'unu, celtik üretiminin % 3.2'sini, buğday üretiminin de % 2'sini karşılamaktadır.

Kırklareli'nde ortu altı sebze yetiştiriciliği konusunda son yıllarda önemli gelişmeler olmuştur. İl Özel İdaresi ve Sosyal ve Dayanışma Fonu kaynaklarından yararlanılarak gerçekleştirilen tesislere, daha sonra çiftçilerin öz kaynaklarıyla yapılan tesisler eklenmiştir.

Türkiye genelinde olduğu gibi ilimizde de çiftçi aile sayısına göre arazi dağılımı dengeli değildir. Bu bakımdan tarımla uğraşan aile sayısı fazla olduğundan ilimizde daha çok küçük işletmeler bulunmaktadır. Tarımsal işletmelerin yapısına baktığımızda, işletmelerin toprakbüyükluğu bakımından 50-200 dekar arasında yoğunlaştığı, çoğunluğunun hem hayvancılık, hem de bitkisel üretimi birlikte yaptıkları görülmektedir.

İl genelinde her ne kadar sanayi gelişme gösterse de tarımsal üretim halen önemini korumaktadır. Tarım alanlarının miras yolu ile bölünerek işletmelerin küçülmesi, tarımsal üretim ve istihdam açısından önemli sorunlar yaratmaktadır.

Toprak tahlili yapılmadan bilimsizce yılların alışkanlığı ile yapılan gübreleme de toprak kirliliği üzerine çok büyük etki yapmaktadır.

Kırklareli, Türkiye'nin Marmara Bölgesi'nde yer alan bir şehirdir. Şehrin kuzeyinde Bulgaristan, batısında Edirne, güneyinde Tekirdağ, güneydoğusunda İstanbul ve doğusunda ise Karadeniz bulunmaktadır. Bunyesinde pek çok doğal güzellik alanı ve tarihi yapı barındıran şehre, her sene binlerce turist gelmektedir.

Şehir, geçmişten günümüze hem batı hem de doğu kültürlerine ev sahipliği yapmıştır. Sıklıkla yaz tatilleri için tercih edilen şehirde pek çok plaj ve yapabileceğiniz pek çok keyifli aktivite bulunmaktadır.

Yılın her mevsimi yerli ve yabancı turistleri ağırlayan şehre ulaşım da son derece rahattır. Özel aracınız ile Türkiye'nin tüm şehirlerinden ulaşım sağlayabileceğiniz gibi şehirlerarası otobüsler, tren veya hava yolu seçenekleri de bulunmaktadır.

Kırklareli'ne Nasıl Gidilir?

Kırklareli'ne kara yolu, hava yolu ve demir yolu ile ulaşım mümkündür. Şehir, merkezi bir konumda yer aldığından dolayı ulaşımı son derece kolaydır. Gelişmiş kara yolları sayesinde en sık tercih edilen ulaşım seçeneği ise kara yolu olmaktadır. Kırklareli'ne gelmek isteyen tatilciler, bu ulaşım imkanlarından birini seçerek, kolay bir şekilde şehre varabilir.

Kırklareli'ne Hava Yolu İle Ulaşım

Kırklareli'ne hava yolu ile ulaşım direkt olarak yapılamamaktadır. Şehirde havalimanı bulunmadığı için hava yolu ile gelmek isteyen tatilciler, şehir merkezine yakın bir konumda yer alan Corlu Havalimanı'nı tercih edebilir.

Corlu Havalimanı ile Kırklareli arası yaklaşık olarak 110 km'dir. Uçak bilet fiyatları kalkış noktasına göre değişiklik göstermektedir. Corlu Havalimanı'na varış sağladıktan sonra Kırklareli'ne ücretsiz otobüs seferi yapan firmaları tercih edebilir veya diğer toplu taşıma araçlarını kullanabilirsiniz. Ortalama 1 saat içerisinde şehir merkezine ulaşım sağlayabilirsiniz.

Dilerseniz, şehir merkezine daha hızlı ulaşabilmek adına havalimanı onunde 24 saat hizmet veren taksi hizmetlerinden de faydalanabilir veya özel araç kiralayabilirsiniz.

SÜRDÜRÜLEBİLİRLİK YÖNETİM SİSTEMİ

Kırklareli'ne Otobüs İle Ulaşım

Kırklareli'ne ulaşımında özel arac haricinde şehirlerarası otobüs seçeneği de bulunmaktadır. Özellikle Trakya Bölgesi'nde bulunan şehirlerden direkt olarak ulaşım sağlayabilmeniz mümkündür.

Tekirdağ'dan Kırklareli'ne otobüs yolculuğu yaparak gelmek isteyen tatilciler, Tekirdağ Otogarından Kırklareli'ne sefer yapan otobüs firmalarını tercih edebilirler. Tekirdağ-Kırklareli arası yaklaşık olarak 110 km'dir. Otobüs yolculuğunuz ortalama 3 saat sürmektedir.

Edirne'den Kırklareli'ne otobüs yolculuğu yaparak gelmek isteyen tatilciler, Edirne Otogarından Kırklareli'ne sefer yapan otobüs firmalarını tercih edebilirler. Edirne-Kırklareli arası yaklaşık olarak 66 km'dir. Otobüs yolculuğunuz ortalama 1 saat sürmektedir.

Canakkale'den Kırklareli'ne otobüs yolculuğu yaparak gelmek isteyen tatilciler, Canakkale Otogarından veya Canakkale İskele Otobüs Kalkış-Varış noktasından Kırklareli'ne giden otobüs seferlerini tercih edebilirler. Canakkale-Kırklareli arası yaklaşık olarak 240 km'dir. Otobüs yolculuğunuz ise ortalama 5 saat sürmektedir.

Kırklareli'ne Tren İle Ulaşım

Kırklareli'ne tren ile ulaşım sağlayabileceğiniz belirli noktalar bulunmaktadır. TCDD'nin düzenlediği Halkalı-Kapıkule demir yolu hattı ile şehre ulaşım mümkündür. Tren yolculuk suresi bindiğiniz istasyona göre farklılık göstermektedir.

Kırklareli'ne Özel Araç İle Ulaşım

Kırklareli'ne tüm şehirlerden özel aracınız ile ulaşım sağlayabilmeniz mümkündür. Ulaşım için bulunduğunuz şehirden ana yola çıkış yaparak, Trakya yönünde gitmeniz gerekmektedir.

Tekirdağ'dan Kırklareli'ne özel aracı ile gelmek isteyen tatilciler, Edirne-Tekirdağ Yolu/D555 kara yolunu kullanarak ulaşım sağlayabilir. Araba yolculuğunuz yaklaşık olarak 1 saat 20 dakika sürmektedir.

Edirne'den Kırklareli'ne özel aracı ile gelmek isteyen tatilciler, Avrupa Otoyolu/O-3/E80 ve D020 yollarını kullanarak, kolay bir şekilde ulaşım sağlayabilirler. Bu rota üzerinde ücretli geçişler bulunmaktadır. Araba yolculuğunuz ise yaklaşık olarak 50 dakika sürmektedir.

Canakkale'den Kırklareli'ne özel aracı ile gelmek isteyen tatilciler, Edirne Canakkale Yolu/D550/E87 üzerinden rahat bir şekilde ulaşım sağlayabilirler. Bu rota üzerinde ücretli geçişler bulunmaktadır. Araba yolculuğunuz trafiğin yoğunluğuna göre ortalama 3,5-4 saat sürmektedir.

En kolay ve hızlı güzergahı bulmak için arac veya akıllı telefonlarda yer alan navigasyon uygulamalarından da yararlanabilirsiniz.

İstanbul'dan Kırklareli'ne Ulaşım

İstanbul'dan Kırklareli'ne ulaşım için birçok seçenek bulunmaktadır. En hızlısı ve en konforlusu özel araç olmakla birlikte şehirlerarası otobusler, uçak veya tren ile de ulaşım sağlayabilmeniz mümkündür.

İstanbul-Kırklareli arası yaklaşık olarak 210 km'dir. Özel aracı ile gelmek isteyen tatilciler, Avrupa Otoyolu/O-3 üzerinden kolay bir şekilde ulaşım sağlayabilirler. Yolda ücretli geçişler bulunmaktadır. Araba yolculuğunuz ile ortalama 3 saat sürmektedir.

İstanbul'dan Kırklareli'ne otobüs ile gelmek isteyen tatilciler için pek çok otogar seçeneği bulunmaktadır. Esenler Otogarı, Ataşehir Dudullu Terminali veya Samandıra Terminali'nden hangisine daha yakınlarsa o otogardan şehre sefer yapan otobüsleri tercih edebilirler. Otobüs yolculuğunuz ortalama 3 saat 15 dakika sürmektedir.

İstanbul'dan Kırklareli'ne uçak yolculuğu direkt olarak bulunmadığı için şehre en yakın konumda yer alan Corlu Havalimanı'na varmanız gerekmektedir. Corlu Havalimanı Tekirdağ'da bulunmaktadır. Uçak yolculuğunuz ise yaklaşık olarak 2 saat 15 dakika sürmektedir.

Corlu Havalimanı'na iniş yaptıktan sonra buradan Kırklareli'ne giden toplu taşıma araçlarını kullanabilir veya taksi hizmetlerinden yararlanabilirsiniz.

İstanbul'dan Kırklareli'ne tren ile gelmek isteyen tatilciler, Sirkeci istasyonundan hareket eden Halkalı-Kapıkule arası sefer yapan trenleri tercih edebilirler. Yolculuk sureniz bindiğiniz istasyona göre değişiklik göstermektedir.

Ankara'dan Kırklareli'ne Ulaşım

Ankara'dan Kırklareli'ne gelmek isteyen tatilciler; özel araç, şehirlerarası otobüs veya hava yolunu tercih edebilirler. Hava yolu ile ulaşım ise önce Corlu Havalimanı'na iniş yapmanız gerekmektedir. Uçak yolculuğunuz ortalama 1 saat 10 dakika sürmektedir. Havalimanına vardıktan sonra Kırklareli şehir merkezine gitmek için toplu taşıma araçlarını tercih edebilir veya taksi hizmetlerinden yararlanabilirsiniz.

Ankara-Kırklareli arası yaklaşık olarak 660 km'dir. Ankara'dan Kırklareli'ne özel aracı ile gelmek isteyen tatilciler, Anadolu Otoyolu/O-4 ve E80 kara yolunu kullanarak ulaşım sağlayabilirler. Bu rota üzerinde ücretli geçişler bulunmaktadır. Araba yolculuğunuz trafiğin yoğunluğuna göre değişmekle birlikte ortalama 6 saat 30 dakika sürmektedir.

Ankara'dan Kırklareli'ne otobüs yolculuğu yaparak gelmek isteyen tatilciler, Ankara Otogarından Kırklareli'ne sefer düzenleyen otobüs firmalarını tercih edebilirler. Otobüs yolculuğunuz yaklaşık olarak 9 saat 50 dakika sürmektedir.

İzmir'den Kırklareli'ne Ulaşım

İzmir'den Kırklareli'ne gelmek isteyen tatilciler için pek çok ulaşım seçeneği bulunmaktadır. Özel aracınız ile hızlı bir şekilde ulaşım sağlayabileceğiniz gibi otobus veya uçak ile de ulaşabilmeniz mümkündür. İzmir-Kırklareli arası yaklaşık olarak 500 km'dir.

İzmir'den Kırklareli'ne özel aracınız ile gelmek isterseniz, O-5 ve E80 kara yolunu kullanabilirsiniz. Bu rota üzerinde ücretli geçişler bulunmaktadır. Araba yolculuğunuz yaklaşık olarak 7 saat sürmektedir.

İzmir'den Kırklareli'ne uçak seyahati yaparak gelmek isteyen tatilciler için alternatif bir yol bulunmaktadır. İzmir'den Corlu Havalimanı'na giden uçak seferlerini tercih edebilirler. Uçak yolculuğunuz yaklaşık olarak 1 saat 10 dakika sürmektedir.

Corlu Havalimanı'na iniş yaptıktan sonra buradan Kırklareli şehir merkezine giden otobusleri tercih edebilir veya daha hızlı ulaşım için taksiye binebilirsiniz.

İzmir'den Kırklareli'ne otobus yolculuğu yaparak gelmek isterseniz, İzmir Otogarından Kırklareli'ne sefer yapan otobus firmalarını tercih edebilirsiniz. Otobus yolculuğunuz yaklaşık olarak 10 saat sürmektedir.

➤ SÜRDÜREBİLİRLİK KONUSUNDA HEDEFLERİMİZE
ULAŞMAK İÇİN DESTEK VEREN TÜM ÇALIŞANLARIMIZ
VE PAYDAŞLARIMIZA TEŞEKKÜR EDERİZ.